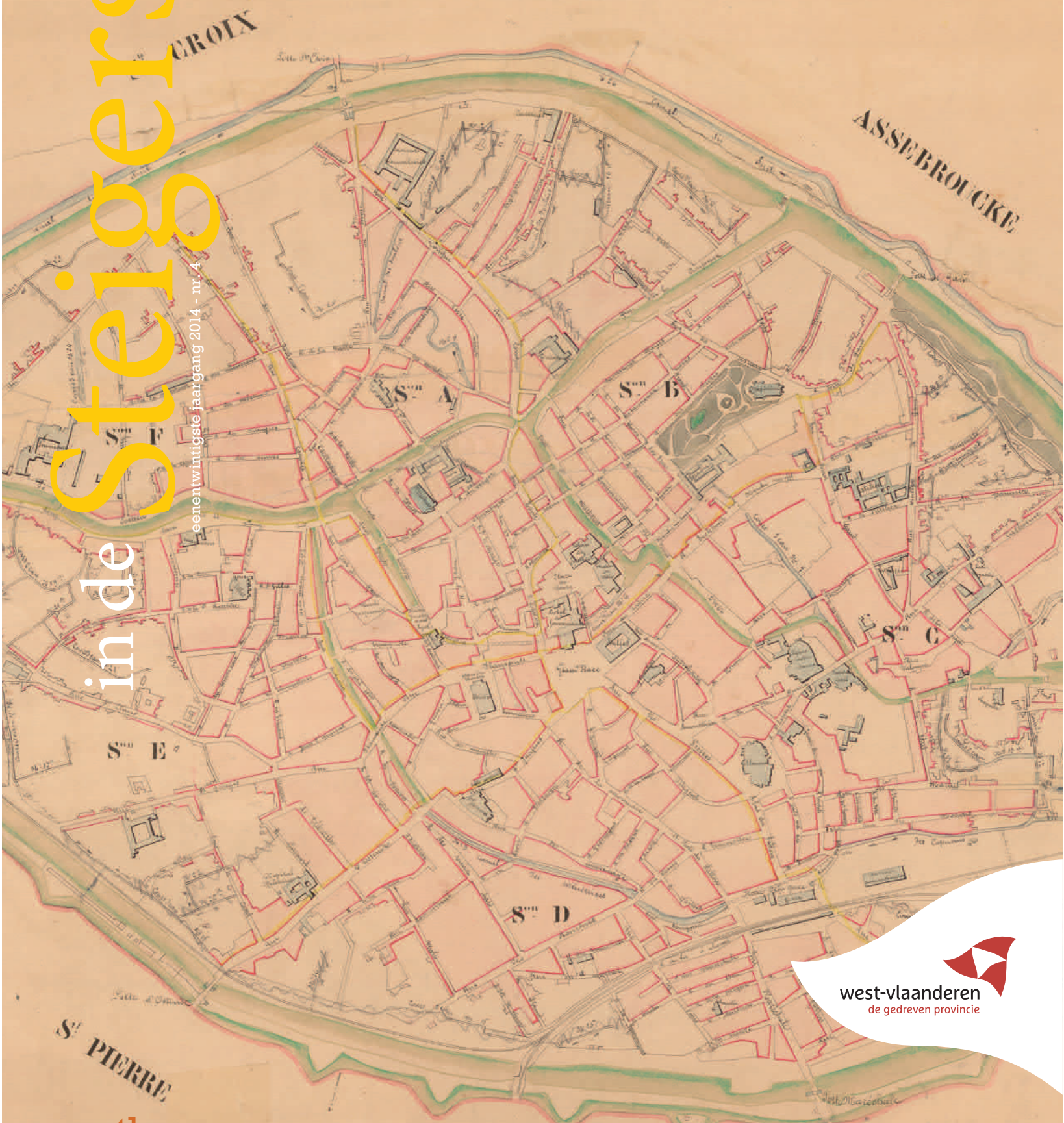




LES OSTENDE

in de Steigers

eenentwintigste jaargang 2014 - nr. 4



west-vlaanderen
de gedreven provincie

themanummer
Provinciaal Archief
West-Vlaanderen

in de Steigers



Erfgoednieuws uit West-Vlaanderen
eenentwintigste jaargang 2014 - nr. 4

- 108. Het Provinciaal Archief West-Vlaanderen,
een eerste kennismaking
- 116. De archiefbestanden
- 132. De werking
- 142. Literatuur

Het Provinciaal Archief West-Vlaanderen in de kijker



In 2014 mocht de Provinciale Archiefdienst van West-Vlaanderen 20 kaarsjes uitblazen. De Archiefdienst werd opgericht in 1994 en groeide al snel uit tot een belangrijke speler in het (West-)Vlaamse archieflandschap. Belangrijk daarbij was (en is nog steeds) dat de Archiefdienst zich niet louter over het Provinciaal administratief archief ontfermt, maar ook een verantwoordelijkheid opneemt voor ander archief met een regionale relevantie. Bovendien worden ook belangrijke inspanningen geleverd op het vlak van ontsluiting, publiekswerking en advisering. De inspanningen bleven niet onopgemerkt, want eind 2009 bekwam het Provinciaal Archief West-Vlaanderen het kwaliteitslabel als culturele archiefinstelling van de Vlaamse overheid. Vandaag is het een van de 16 erkende culturele archiefinstellingen in Vlaanderen.

De 20ste verjaardag van de Provinciale Archiefdienst vormde de aanleiding om zowel terug als vooruit te blikken. Op 28 september 2014 had in het Provinciaal Hof in Brugge een feestzitting plaats. De verantwoordelijke gedeputeerde en de Provinciegriffier schetsten toen kort het verleden en de toekomst van de dienst. Daarna namen zes sprekers uit de erfgoed- en archiefsector het woord. Zij reflecteerden op wat de rol van de Provinciale Archiefdienst voor hun deelsector kon zijn. De uitdagingen en de meerwaarde van samenwerking

binnen de 'West-Vlaamse archievenwereld' vormde een rode draad doorheen de lezingen en het aansluitende panelgesprek met West-Vlaamse archivariissen.

De idee om een volledig nummer van *In de Steigers* aan het Provinciaal Archief West-Vlaanderen te wijden, groeide ook in de loop van het feestjaar 2014. Het resultaat ligt nu voor. Drie medewerkers van de Archiefdienst — archivaris Johan Vannieuwenhuysse, archiefconsulente Isabelle Verheire en archiefmedewerker Marc De Vos — lichten in de volgende bladzijden uitgebreid de archiefbestanden en de werking toe. Na een eerste kennismaking in vogelvlucht met het Provinciaal Archief, worden een zevental deelarchieven en -reeksen beschreven. In het tweede deel van het nummer worden enkele aspecten van de werking toegelicht. Op het einde is een selectie van verdere literatuur opgenomen, samen met een overzicht van de masterproeven die in het kader van de Master na Master 'Archivistiek: Erfgoedbeheer en Hedendaags Documentbeheer' over de bestanden van het Provinciaal Archief gemaakt werden.

Voor verdere informatie en details kan u steeds op de website www.west-vlaanderen.be/archiefdienst terecht.

Kaftillustratie: Detail uit het algemeen plan van de onbevaarbare waterlopen in Brugge, 1883 (BE PAWV A/1940-heden/PTD.-Atlas O.Wa. 1877/1996/PB./38).

Vorige pagina van links naar rechts: foto van de bijeenkomst van veldwachters in 1930, vermoedelijk naar aanleiding van een viering van 100 jaar België (BE PAWV A/FV/27595) — de leeszaal Fernand Peuteman in het Provinciaal Archiefgebouw (foto Dominique Provost) — detail uit een ontwerp voor het meubilair van de gemeenteschool op de wijk Sas Slijkens in Bredene, 1891 (BE PAWV A/K./1045).

Het Provinciaal Archief West-Vlaanderen, een eerste kennismaking

Wat vooraf ging

Oorspronkelijk was het documenten- en archiefbeheer bij de Provincie decentraal georganiseerd: elke dienst stond zelf in voor de ordening, ontsluiting en tijdelijke bewaring van zijn dossiers of documenten, en maakte afspraken met het rijksarchief voor de uiteindelijke overdracht ervan. Doorgaans was er een zekere vorm van registratie ingesteld: de zogenaamde repertoristen beschreven van bij de aanmaak de documenten, kenden ze een code toe en stonden in voor de verpakking en de opberging ervan. De beschrijvingen werden chronologisch, thematisch of soms zelfs alfabetisch in repertoria gnoteerd. In kleinere diensten ordende men gewoon chronologisch, zonder dat er echt geregistreerd werd. Op deze wijze ontstonden er toch al zoekmogelijkhe-

den in het archief. Zoeken was echter wel tijdrovend en ingewikkeld, omdat er een veelheid aan ordenings-systemen voorkwam en omdat een echt ordeningsplan ontbrak. Bovendien werden schoning en selectie nooit systematisch toegepast, wat ervoor zorgde dat te veel bewaard werd. Ook de overdrachten naar het rijksarchief verliepen niet logisch en rechtlijnig: enkel wanneer de archiefkasten bij een dienst overvol geraakten ging men daartoe noodgedwongen over. Daarbij werden dan soms bestanden ongeschoond overgedragen, chronologisch uiteen getrokken of er vonden zelfs onoordeelkundige vernietigingen in plaats.

Om dit alles professioneler aan te pakken besloot het Provinciebestuur in 1994 het archiefbeheer centraal te organiseren. Er werd een Archiefdienst opgericht, personeel aangesteld en twee pandgangen van het Grootseminarie in Brugge werden als archiefmagazijn in gebruik genomen. De Archiefdienst kreeg opdrachten mee op het vlak van ontsluiting en bewaring van het dynamisch en semi-statisch, maar ook van het statisch of historisch archief en op het vlak van de valorisatie ervan.

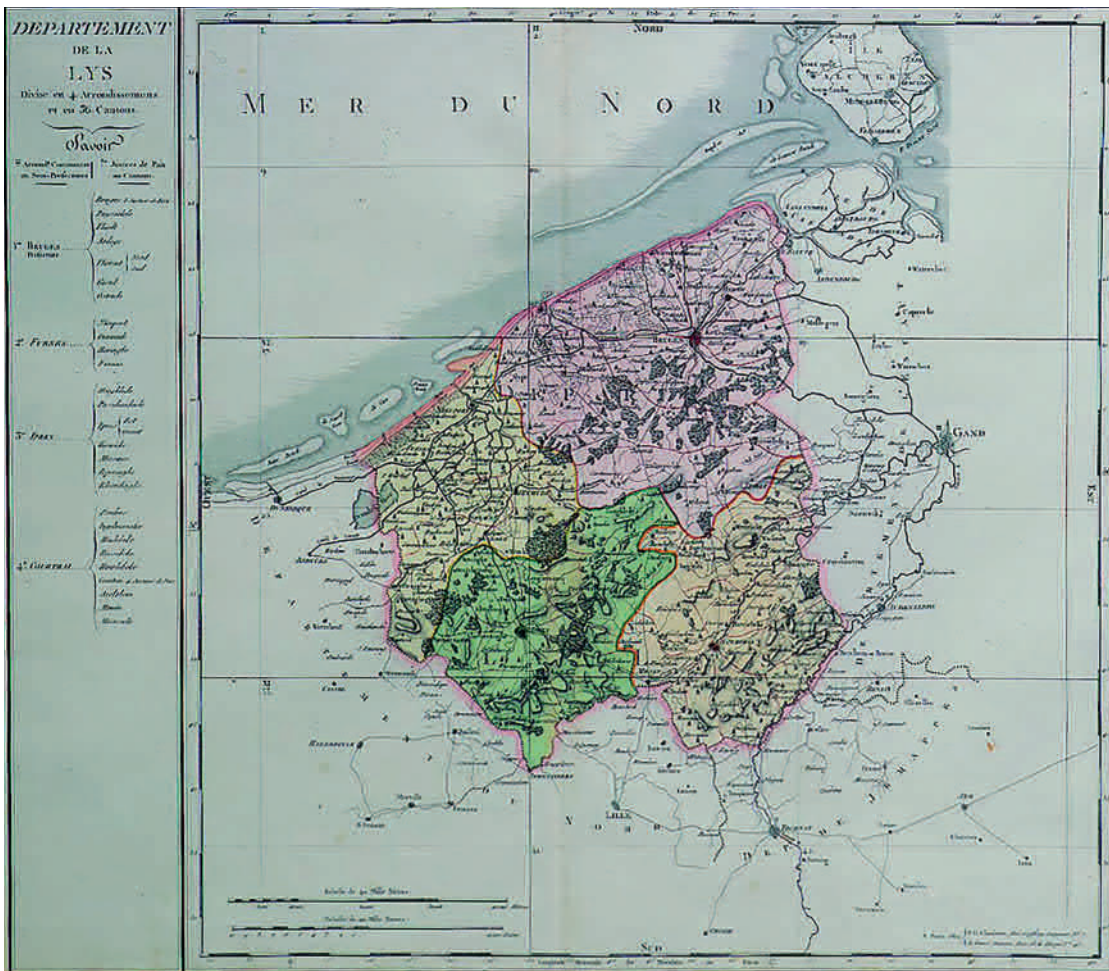
De Provinciale Archiefdienst vandaag

In mei-juni 2003 werd een specifiek Archiefgebouw in gebruik genomen, op wandelafstand van het Provinciehuis Boeverbos. Het omvat een voorbouw in twee bouwlagen en een achterliggende loods. In de voorbouw zijn de kantoren van de archiefmedewerkers ondergebracht, sanitair, een vergaderzaaltje, een garage met een aansluitend triangelokaal, een restauratielokaal, een leeszaal voor 16 bezoekers en een technische ruimte. De leeszaal is genoemd naar gewezen gedeputeerde Fernand Peuteman, die in 2002 overleed. Hij was de oprichter van de Provinciale Archiefdienst en startte de werken aan het Archiefgebouw. De achterbouw telt ook twee niveaus en is ingericht met mobiele metalen rekken, een klein aantal vaste rekken en ladekasten. De opslagcapaciteit bedraagt net geen 12 strekkende kilometer. Het gebouw is uitgerust volgens de hedendaagse vereisten: volledig brand-, diefstal- en klimaatveilig, onderhoudsvriendelijk en met een correcte verlichting. Een lift bedient voor- en achterbouw en zorgt voor een vlotte toegankelijkheid.

Boven: het gebouw in Sint-Andries waar het Provinciaal Archief West-Vlaanderen in 2003 zijn intrek nam (foto Dominique Provost).

Onder: het geklimatiseerde archiefdepot met een opslagcapaciteit van bijna 12 strekkende kilometer (foto Patrick Rijckaert – Provinciale Archiefdienst West-Vlaanderen).





De Provinciale Archiefdienst telt anno 2014 tien medewerkers: een archivaris, een archiefconsulente, een startbaan, zes medewerkers en een geschoold arbeider. Twee poetsvrouwen zijn ter beschikking gesteld vanuit de Provinciale dienst Accommodatie. Naast het kaderpersoneel zijn er negen archiefvrijwilligers werkzaam, die samen omgerekend op weekbasis vijf volle werkdagen presteren. Af en toe verrichten studenten van de interuniversitaire Master na Master 'Archivistiek: Erfgoedbeheer en Hedendaags Documentbeheer' een stageopdracht in het Provinciaal Archief. Tijdens die begeleide stages bestuderen zij inhoudelijk een onderdeel van de bewaarde bestanden en maken daarover een eindwerk. Een overzicht van deze eindwerken is opgenomen achteraan in dit nummer

In 1994 werd er een Provinciale Archiefcommissie opgericht om de Archiefdienst te ondersteunen. Minstens een maal per jaar komt deze commissie samen om de werkvorderingen en de planning te bespreken. Tevens adviseert ze de Provinciegriffier en de archivaris over alle archiefaangelegenheden. De Archiefcommissie is

samengesteld uit zeven externe leden (archivarissen van de verschillende openbare bestuursniveaus), zeven leden uit de Provinciale administratie en twee leidende ambtenaren van de Archiefdienst.

De archiefinhoud

Het Provinciaal Archief omvat in principe de documenten die verbonden zijn aan acties of werkprocessen van beleidsorganen (Provinciegouverneur, Deputatie, Provincieraad, Provinciegriffier, Arrondissementscommissaris), van de administratieve en technische diensten die instaan voor de voorbereiding en uitvoering van de beslissingen genomen door het beleid en van individuele ambtenaren bij het Provinciebestuur West-Vlaanderen. Daarnaast zijn er ook dossiers ontstaan ten gevolge van taken die door middel van federale wetten of Vlaamse decreten toevertrouwd werden of nog steeds zijn aan het Provinciaal niveau, zoals het bestuurlijk toezicht op de lokale overheden, de verlening van milieuvergunningen-eerste klasse, de behandeling van beroepen tegen bouwaanvragen, het

Bestuurlijke kaart van het Leiedepartement. De gravure van P.A.F. Tardieu werd uitgegeven door P.G. Chanlaire en weduwe Dumez in de 'Atlas National de France', 1799-1800 (BE PAWV A/K.7).



toezicht op buurtwegen en onbevaarbare waterlopen, enz.

Er kan een onderscheid gemaakt worden tussen stukken van algemene aard en van bijzondere aard. ‘Van algemene aard’ zijn de processen-verbaal van de Provincieraad en de notulen van de Deputatie met onder meer de erin opgenomen reglementen en verordeningen, de Provinciale begrotingen/budgetten en rekeningen. De reglementen en verordeningen worden ook nog eens officieel gepubliceerd in het nu digitale ‘Bestuursmemoriaal’.

Stukken ‘van bijzondere aard’ zijn de dossiers gevormd binnen de verschillende diensten. Deze worden in de regel opgemaakt rond één zaak en bevatten meestal gelijksoortige stukken: het aan een Provincieraads- of Deputatiebesluit voorafgaand onderzoeksrapport met een eindadvies van de betrokken dienst, een afschrift van het effectief genomen Provincieraads- of

Deputatiebesluit en de uitvoeringsstukken die erop volgen. De dossiers van bijzondere aard hebben betrekking op alle terreinen waar de Provincie actief is of was: patrimonium, openbare werken, openbare orde, milieu, ruimtelijke planning, welzijn, economie, cultuur, sport, toerisme, recreatie, gebiedsgerichte werking, communicatie, enz.

In verband met de van hogerhand toevertrouwde taken ontstonden enkele specifieke documentenreeksen: de atlassen van de buurtwegen en de atlassen van de onbevaarbare waterlopen, de aanvraagdossiers betreffende de gevaarlijke, hinderlijke en ongezonde bedrijven of de milieuvergunningdossiers, de dossiers van het (recent weer weggenomen) toezicht op de verkiezingen bij de lokale besturen, enz.

Daarnaast worden soms ook private archieven van personen of instellingen opgenomen. De documenten van deze private aanbieders moeten dan wel een link hebben met de aanwezige Provinciale archiefreeksen en inhoudelijk van bovenlokaal belang zijn. Verder in dit nummer is een overzicht van de belangrijkste private archiefondsen opgenomen. Specifieke stukken uit de archiefdossiers, kleinere handgiften en aangekochte documenten, en uitgebreidere documentaire reeksen die een nadere ontsluiting en speciale opberging vergen, zijn ondergebracht in verschillende verzamelingen, de zogenaamde ‘documentaire bestanden’.

In het geheel is nu 7.280 strekkende meter aan archiefbestanden en documentaire bestanden in het Provinciaal Archiefgebouw opgenomen. Het grootste gedeelte betreft de periode 1940-heden en de periode 1875-1940, aangevuld met de dossiers uit de Hollandse tijd (1815-1830) en de militieregisters (1813-1922). Het Provinciaal Archief uit de periode 1794-1814 en 1830-1874 (met een geschatte omvang van 850 strekkende meter) bevindt zich in het Rijksarchief Brugge.

Behoud en beheer

Om de archiefbestanden en de documentaire bestanden goed te bewaren gaat heel wat aandacht uit naar de materiële zorg. De moderne depotinfrastructuur, die gemakkelijk stofvrij en proper te houden is, laat toe alles in de beste omstandigheden te stapelen en te bewaren. Er is een klimaatsysteem dat ingesteld is op een temperatuur van 16-18°C en een relatieve vochtigheid van 50-55%. Verder draagt een archiefmedewerker met een specifieke opleiding de verantwoordelijkheid voor de uitvoering van conserverende maatregelen, voor het materieel beheer van het depot en voor het beheer van een beperkt restauratieatelier. Twee poetsvrouwen

Boven: een selectie briefhoofden uit de dossiers hinderlijke inrichtingen.

Onder: de gelijkvloerse verdieping van het archiefdepot is uitgerust met mobiele metalen rekken (foto's Patrick Rijckaert – Provinciale Archiefdienst West-Vlaanderen en Hugo Maertens).

zorgen voor het regelmatig onderhoud van het depot en de overige gedeelten van het Archiefgebouw.

Het depot is uitgerust met brand- en inbraakdetectie, bevat geen ramen en is slechts beperkt toegankelijk na het openen van toegangssloten met een codenummer door het eigen personeel. Blusapparaten en brandhaspels zijn aanwezig en worden eenmaal per jaar door externe firma's onderhouden en gekeurd.

Sinds 24 april 2008 is er formeel een *Calamiteitenplan Provinciaal Archief West-Vlaanderen* ingevoerd dat jaarlijks bijgewerkt en geactualiseerd wordt. De meest recente versie is steeds te vinden op de website van de Archiefdienst en wordt ook op papier aan alle betrokken en verantwoordelijke personeelsleden bezorgd.

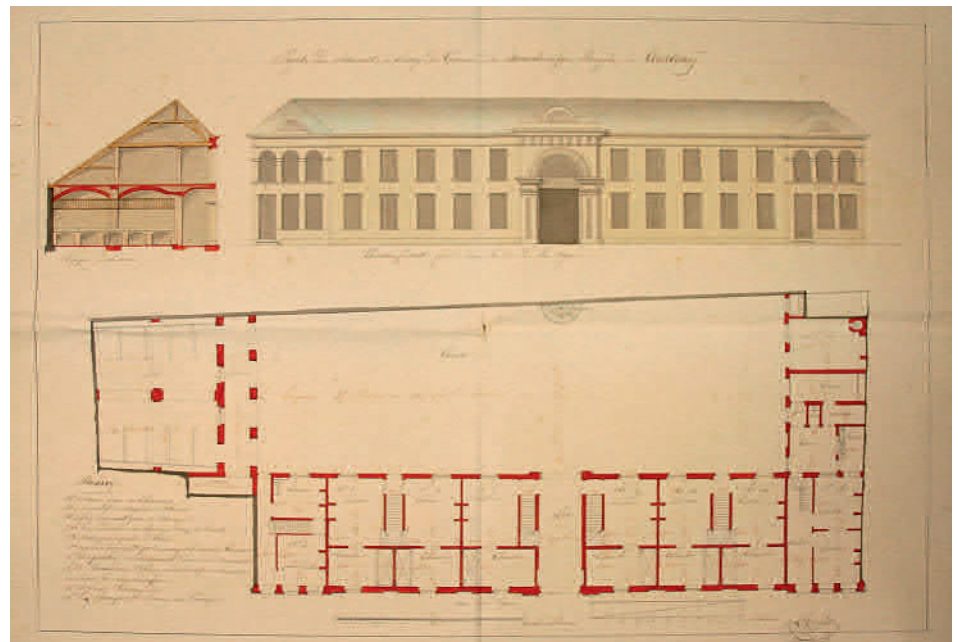
Voor binnenkomende documenten is er een quarantaineruimte voorzien vlakbij een van de toegangen naar het depot. Voor de archiefverpakking wordt er enkel hoogwaardig gekwalificeerd zuurvrij opbergingsmateriaal (mappen, dozen en melinex) gebruikt. Er vinden met regelmaat uitgebreide restauraties plaats aan documenten bij externe restaurateurs.

Er gaat heel wat aandacht uit naar het digitaliseren van belangrijke documenten en documentenreeksen, die zoveel mogelijk via 'Probat' — het Provinciaal Beheerprogramma voor Archief toepassingen — toegankelijk worden gemaakt. Voor de ontsluiting van de gedigitaliseerde documenten wordt ook samengewerkt met de 'Beeldbank West-Vlaanderen'. Via de Beeldbank zijn de tekstafiches uit de Eerste Wereldoorlog en selecties uit de Fotoverzameling opzoekbaar en raadpleegbaar. In de voorbije jaren werden heel wat documenten en beeldmateriaal gedigitaliseerd:

- de kaarten en plannen uit de aanvraagdossiers 'gevaarlijke, hinderlijke en ongezonde bedrijven', tot 1970 (gedigitaliseerd in de periode 2003-2006)
- de militieregisters (2004-2011)
- de atlassen en wijzigingsdossiers van de buurtwegen 1841 (2005-2008)
- de films Weymeersch (2007-2008)
- een selectie van foto's uit de Fotoverzameling (vanaf 2009, met jaarlijkse toevoegingen)
- films op rollen uit de Filmverzameling (2011)
- films Henneman (2011)
- atlassen en leggers onbevaarbare waterlopen 1877 (2011-2012)
- films Castelein (2012)
- kaarten en plannen uit de Kaart- en planverzameling (2012-2013)
- video's uit de Filmverzameling (2013-2014)
- affiches uit de Afficheverzameling (2013-2014)

Archiveringsmethodiek en inventarisering

Er wordt naar gestreefd om binnen de Provinciale administratie een goed en efficiënt documenten- en archiefbeheer te onderhouden. Daartoe is een methodiek voor archiefoverdracht uitgewerkt, vastgelegd in het 'Dienstorder – Archiefafspraken Provincie West-Vlaanderen' (5 januari 2007). In deze methodiek speelt de *Selectielijst Provinciaal Archief West-Vlaanderen*, waarin afspraken over bewaring en vernietiging



Boven: plan voor de bouw van een rijkswachtkazerne in de Wijngaardstraat in Kortrijk, 1821-1822 (BE PAWV A/K/260)

Onder: de Onze-Lieve-Vrouwebasiliek in Dadizele tijdens de herstelling van de oorlogsschade, 1924 (foto Ciné Gyselynck Kortrijk, BE PAWV A/FV/27596).



volledige proces wordt door personeelsleden van de Archiefdienst zo goed mogelijk opgevolgd. De archiefbeschrijvingen van de overgedragen items worden in 'Probat' ingevoerd. Vertrekkend vanuit de methodiek voor het papieren documenten- en archiefbeheer, zijn er momenteel aanzetten om ook een digitaal beheer uit te werken.

Ook het 'historisch Provinciaal Archief' tot 1940 wordt geïnventariseerd en de beschrijvingen worden ingebracht in 'Probat'. Dit gebeurde tot nu toe voor de militieregisters, het 'Hollands fonds', de begrotingen en rekeningen van de lokale besturen en het archief van de voormalige 4de Afdeling, die vooral inzake onderwijs bedrijvig was.

Ontsluiting en archiefvalorisatie

Specifiek voor het archiefbeheer, voor de registratie en de ontsluiting, en voor het opzoekwerk in de documenten is 'Probat' in gebruik: een centrale archiefdatabank met een webapplicatie. De internationale archiefstandaarden ISAD(G) en ISAAR(CPF) zijn geïmplementeerd. De eraan gekoppelde website www.west-vlaanderen.be/probat laat toe om online te zoeken.

Het Provinciaal Archief kan geraadpleegd worden voor studies of onderzoek in verband met verschillende lokale of provinciale thema's. Na de voorbereidingen van thuis uit kan de onderzoeker/-ster in de leeszaal Fernand Peuteman van het Archiefgebouw terecht. Ter informatie van de onderzoekers liggen er gedrukte archiefolders ter beschikking.

vastgelegd zijn, een essentiële rol. Deze selectielijst is formeel goedgekeurd door de algemeen rijksarchivaris en wordt jaarlijks geactualiseerd. De meest recente en gecoördineerde versie van de *Selectielijst Provinciaal Archief West-Vlaanderen* is te vinden op de website. Aanpassingen aan de selectielijst worden steeds geadviseerd door de Provinciale Archiefcommissie en voor goedkeuring voorgelegd aan de algemeen rijksarchivaris.

Elke effectieve uitvoering van selectie en vernietiging wordt gedocumenteerd bijgehouden aan de hand van een 'vernietigingsborderel', terwijl voor alle overdrachten een 'overdrachtsborderel' wordt opgemaakt. Het

Boven: bezoekers kunnen archieven raadplegen in de leeszaal Fernand Peuteman in het Provinciaal Archiefgebouw (foto Patrick Rijckaert – Provinciale Archiefdienst West-Vlaanderen).

Midden: de opening van de archieftentoonstelling 'In goede banen?' in De Panne in 2005.

Onder: twee publicaties van de Provinciale Archiefdienst West-Vlaanderen. Met de reeks 'Uit de vergeethoek' wordt het archiefbeheer in West-Vlaanderen gestimuleerd. 'In kaart gebracht' was de publicatie bij de tentoonstelling over de onbevaarbare waterlopen in 2001-2002.



De Archiefdienst tracht ook actief publiek te werven en promotie te voeren voor het bewaarde archivalisch erfgoed. Dit gebeurt aan de hand van de digitaal verspreide *Archiefbrief Provincie West-Vlaanderen* (vanaf 2000 verschijnend, nu in 4 afleveringen per jaar), door zelf evenementen en tentoonstellingen te organiseren met begeleidende catalogi, waarbij steeds een bepaald archiefgedeelte nader voorgesteld wordt, door geleide bezoeken in het Archiefgebouw te organiseren, door mee te werken aan algemene promotionele activiteiten en tentoonstellingen van derden, enz.

De lokale archieven

Jaarlijks wordt een krediet in het Provinciaal budget ingeschreven voor de tijdelijke subsidiëring van het lokale archiefbeheer in West-Vlaanderen. Het subsidiereglement is in de Provincieraad van 30 oktober 1997 (met wijzigingen van 30 maart 2000, 27 maart 2003 en 30 april 2014) vastgelegd. Elke nieuw opgerichte gemeentelijke, binnengemeentelijke of intergemeentelijke archiefdienst kan voor de duur van drie opeenvolgende kalenderjaren financiële steun bekomen. De subsidiëring omvat een tegemoetkoming van 50%, 55% of 60% op de wedde van de nieuw aangestelde of aangeworven archivaris. De subsidie is aan een aantal voorwaarden verbonden. Zo moet de nieuwe archivaris minstens halftijds tewerk gesteld zijn en de cursus archiefbeheer aan de School voor Bestuursrecht (SBR) of een andere specifieke archiefopleiding met vrucht gevolgd hebben. De gemeente dient zelf voldoende personeels- en geldmiddelen te voorzien om het archiefbeheer goed te organiseren en ook na de drie subsidiejaren in stand te houden. De archiefdienst moet openbaar en toegankelijk zijn, en bijgevolg over leeszaalfaciliteiten beschikken.

36 West-Vlaamse gemeenten maakten al gebruik van de subsidiemogelijkheid en richtten structureel een archiefdienst op. Samen met de 7 van voor de opstart van het Provinciale archiefbeleid bestaande gemeentelijke archiefdiensten, is in 43 van de 64 West-Vlaamse gemeenten het archiefbeheer daadwerkelijk georganiseerd.

In het kader van de Provinciale School voor Bestuursrecht wordt sinds september 1998 een cursus archiefbeheer georganiseerd voor lokale en Provinciale ambtenaren. Inhoudelijk omvat de opleiding theoretische vakken over de archieforganisatie en de archiefinrichting bij de lokale besturen, praktische lessen over documentenbeheer, selectie, bewaring, ordening, beschrijving, automatisering, en een stage bij een bestaande West-Vlaamse archiefdienst. Er is vrij grote

belangstelling voor deze cursus, die sinds de opstart al 10 keer georganiseerd kon worden. Niet minder dan 204 cursisten behaalden tijdens de verschillende edities een getuigschrift van de opleiding. De opgedane kennis en vaardigheden kunnen de geslaagden op hun werkplekken, in de verschillende administratieve en technische diensten implementeren of toepassen in de echt gestructureerde archiefdiensten.

Aan de Provinciale Archiefdienst is een archiefconsulente verbonden, die instaat voor de implementering van het archiefbeleid en voor de praktische begeleiding van de lokale archieven. Zij kan op vraag meehelpen bij de opstart van de selectie, ordening en inventarisering. Daarnaast adviseert zij als deskundige in archiefaangelegenheden de archiefdiensten inzake depotinrichting, preservering en conservatie, restauratie, ontsluitingsystemen, informatisering, digitalisering, valorisatie en publieksgerichte activiteiten, en alle andere aspecten van het archiefbeheer. Een jaarlijkse overlegvergadering met alle gesubsidieerde archieven en ook de elektronische *Archiefbrief Provincie West-Vlaanderen* zijn bedoeld om aan deskundigheids- en informatie-uitwisseling te doen.

'Probat' werd uitgebouwd tot een 'Provinciaal Archiefnetwerk', waar ook lokale besturen gratis gebruik kunnen van maken en archiefbeschrijvingen toevoegen. Alle 'Probat'-gebruikers komen minstens eenmaal per jaar samen in een 'gebruikersgroep' om de verdere ontwikkelingen van het programma te bespreken.

De Provinciale Archiefdienst organiseert ten slotte nog met de gesubsidieerde West-Vlaamse lokale archiefdiensten gezamenlijke aankopen van hoogwaardig zuurvrij verpakkingsmateriaal.

De uitbouw van het eigen Provinciaal documenten- en archiefbeheer, afstemming met andere actoren in het West-Vlaamse archievenlandschap en acties voor de lokale besturen inzake documenten- en archiefbeheer moeten er toe leiden dat er een coherente, moderne en efficiënte aanpak gerealiseerd wordt. De ambitie is dat er op middellange termijn een sluitend netwerk van publiekrechtelijke archiefdiensten in West-Vlaanderen tot stand komt.



Boven: Prins Boudewijn en prinses Josephine-Charlotte geflankeerd door gouverneur Hendrik Baels en zijn echtgenote Anna Devisscher aan de ambtswoning van de Gouverneur op de Burg te Brugge. Aanleiding voor hun bezoek was de Heilig-Bloedprocessie op 3 mei 1937. De foto kwam via een anonieme handgift in 2012 terecht in het Provinciaal Archief West-Vlaanderen (BE PAWV A/E/FV/64811).

Onder: koperen penning (doormeter 4 cm) met op de voorzijde een groep turnende vrouwen en op de keerzijde een laurierkrans met het opschrift 'Stad Oostende / 27ste West-Vl. kath. Turngouwefeest' (BE PAWV A/P/80).

Volgende pagina

affiche ter aankondiging van een liefdadigheidsfeest in de gemeente Dikkebus op 30 januari 1949 in de Pelikaan. De affiche is afkomstig uit het archief van het arrondissementscommissariaat van Ieper, dat opgeborgen was op de zolders van het Provinciaal Hof nadat het arrondissementscommissariaat van Ieper in allenijl moest ontruimd worden wegens de verkoop van het pand. Het archief bevat interessante gegevens over het bestuur gedurende de Duitse bezetting (1940-1944) en over de naweën van de Tweede Wereldoorlog op het bestuur. De arrondissementscommissaris verrichtte ook heel wat voorbereidend werk bij de fusies van de gemeenten (BE PAWV A/A/305).





BELGA

VOTRE CIGARETTE... || UWE SIGARET...

GEMEENTE DIKKEBUSCH LIEFDADIGHEIDSFEEST

OP ZONDAG
30 JANUARI 1949
◀ IN DE PELIKAAN ▶

Muziekavond met BAL en PRACHTIGE TOMBOLA

Ingericht door den Heer Benoit Bendel, met de volle toestemming van den Heer Burgemeester A. Desmyter. Opgeluisterd door het volledig Orkest Cyriel Debruyne uit Vlamertinge, met de medewerking van Richard Vanderhaeghe, 1^e prijs met grote onderscheiding aan het Muziek Conservatorium van Gent.

Dit muziekfeest kunstig en volks wordt gegeven ten bate van de noodlijdenden der Gemeente.

ZAAL OPEN OM 17.30 u. - Allen Welkom!

Druk. M.W.V. G. Vanderhaeghe, Dikkebusch.

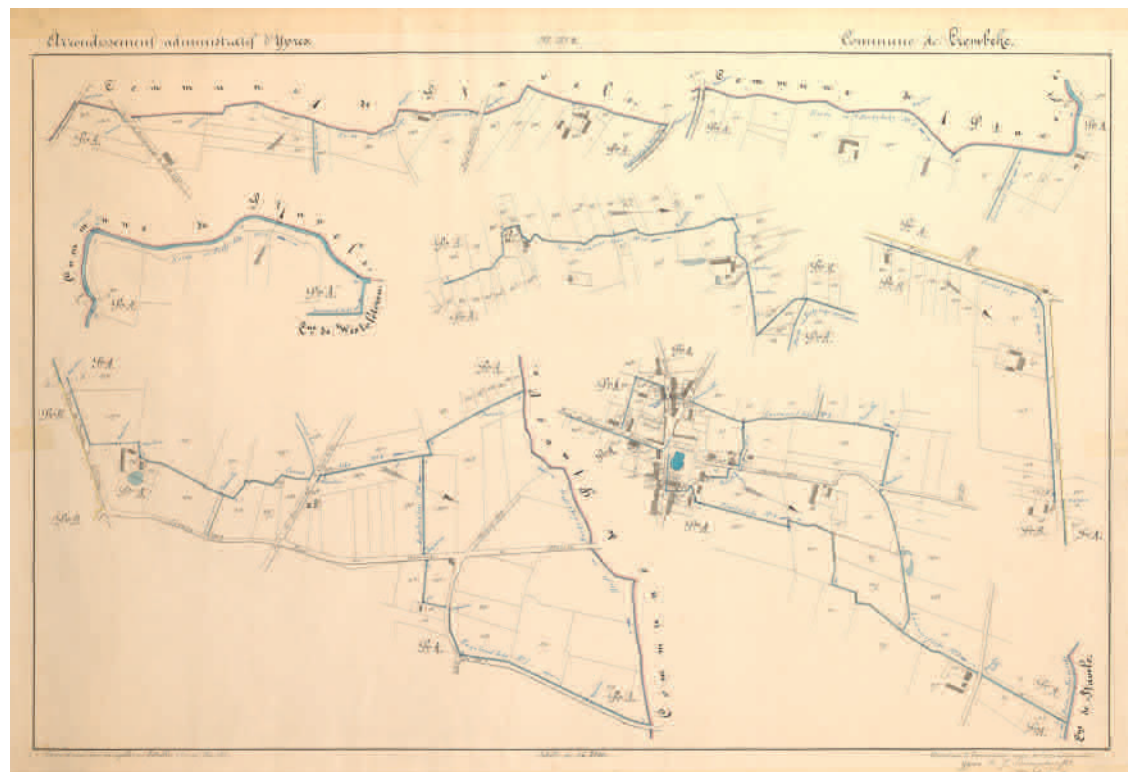


A.B. 90

CHROMOLITH. J.L. GOFFART. S.A. BRUXELLES.

36

De atlassen van de buurtwegen en van de onbevaarbare waterlopen



edurende de 19de eeuw werd de economische ontwikkeling van het platteland fel gehinderd door de slechte staat van het plaatselijk wegnenet en door de vele waterzieke gronden. Om het wegen- en waterloppennet efficiënt te kunnen beheren en te rationaliseren had de overheid nood aan betrouwbaar kaarten- en plannemateriaal. Dat werden de atlassen op de buurtwegen en de onbevaarbare waterlopen.

De wet op de buurtwegen van 10 april 1841 verplichtte de gemeenten om een inventaris op te maken van alle buurtwegen op hun grondgebied en deze ook in kaart te brengen in een zogenaamde 'atlas van de buurtwegen'. De atlassen werden hoofdzakelijk in de jaren 1842-1850 en steeds in twee exemplaren vervaardigd: een eerste exemplaar was bedoeld om bij de gemeente te blijven; het tweede was bestemd voor het Provinciebestuur. Ze bevatten telkens een algemeen plan van het gemeentelijk grondgebied met aanduiding van de buurt- en

voetwegen, deelplannen met de correcte wegbreedtes en tabellen met gedetailleerde beschrijvingen van iedere weg, met een overzicht van de teruggegeven en ingenomen gronden, en met gegevens over de aanpalende percelen en hun eigenaars.

De wet van 7 mei 1877 op de politie der niet bevaarbare en niet bevlotbare waterlopen gelastte de Provinciebesturen met de aanmaak van de atlassen van de onbevaarbare waterlopen. Ook deze atlassen bevatten telkens een algemeen plan, detailplannen en beschrijvende tabellen met gegevens over de ligging van de waterloop, de afmetingen, de toegestane en niet toegestane waterhindernissen en de kunstwerken. In principe berust van deze documenten eveneens telkens een tweede exemplaar bij de gemeente.

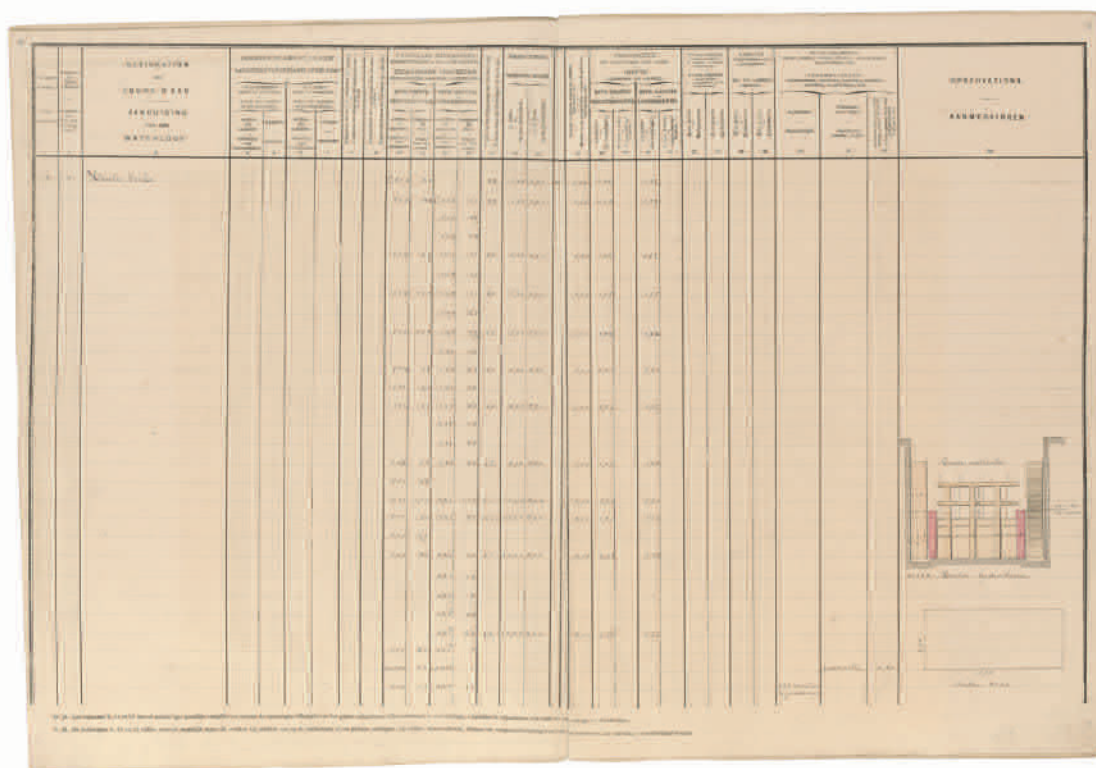
Beide indrukwekkende atlasreeksen vormen een belangrijke bron voor de lokale geschiedenis. Ze be-

schrijven een gedeelte van de West-Vlaamse wegen en van de waterlopen met de bijhorende kunstwerken, de bebouwing en de landschapselementen op de belendende percelen. Ze leggen de namen en beroepen van de aangrenzende eigenaars, het grondgebruik en de percelenindeling vast. Soms bevatten ze interessante algemene plattegronden van dorps- en stadscentra. Ze zijn alleszins ook belangrijk voor de vele toponiemen, zoals straatnamen, wijknamen of herberg-, huis- en hoevenamen.

Daarnaast hebben de atlassen nog steeds een juridische waarde. De toestand van de buurtwegen en van de onbevaarbare waterlopen zoals erin vastgelegd, blijft van kracht voor zover er later geen wijzigingen zijn in aangebracht. Overheden en particulieren raadplegen ze nog geregeld bij onduidelijkheden of bij betwistingen.

Wegens oorlogsomstandigheden of andere calamiteiten zijn verschillende van de gemeentelijke atlassen verloren gegaan, zodat het exemplaar in het Provinciaal Archief soms uniek is. Beide atlasreeksen werden volledig gerestaureerd en gedigitaliseerd. Slechts heel uitzonderlijk kunnen de originelen nog geraadpleegd worden in de leeszaal Fernand Peuteman van het Provinciaal Archiefgebouw.

Voor meer informatie over de atlassen, zie: *In kaart gebracht. De Provincie West-Vlaanderen en het beheer van de onbevaarbare waterlopen, 1800-heden*, (De provincie West-Vlaanderen in honderd (archieff)stukken, 3). Brugge, 2001 en 2002², 119 blz.; *In goede banen? De Provincie West-Vlaanderen en het beheer van de buurtwegen, 1800-heden*, (De provincie West-Vlaanderen in honderd (archieff)stukken, 4). Brugge-De Panne, 2005, 156 blz.



Legger bij de kaarten van de onbevaarbare waterlopen in Heule, 1885 (BE PAWV A/1940-heden/PT.D.-Atlas O.Wa/1996/PB./3).

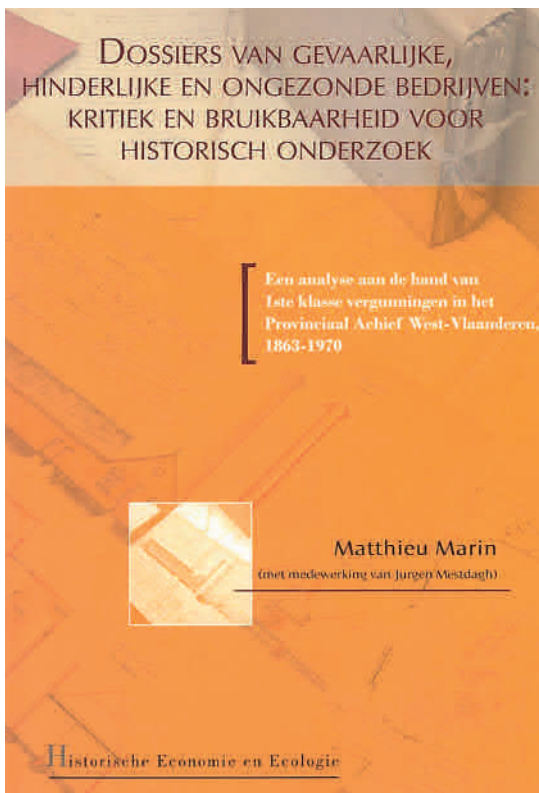


De vergunningsdossiers voor gevaarlijke, hinderlijke en ongezonde bedrijven

De dossiers hinderlijke inrichtingen bevatten onder meer de neerslag van de bestuurlijke goedkeuring van de aanvraag, samen met briefwisseling en plannen die bij de aanvraag gevoegd werden.

De vergunningsdossiers zijn het resultaat van de wetgeving op de hinderlijke inrichtingen die in 1810 onder Napoleon voor het eerst werd afgekondigd. Deze regelgeving werd in de loop van de jaren, en tot op vandaag, meermaals aangepast en evolueerde steeds meer in de richting van een 'milieuwet' en een 'wet op de arbeidsbescherming'. Bedoeling was meetbare normen vast te leggen bij de vestiging en uitbating van bedrijven, die de omgeving, de omwonenden en de eigen arbeiders moesten beschermen tegen gevaar, schade en algemene hinder.

De dossiers bevatten de neerslag van een bestuurlijke procedure, waarbij een als gevaarlijk, hinderlijk of ongezond ingedeeld bedrijf een bevoegde overheid om een uitbatingvergunning vroeg. Bij die aanvraag moesten heel wat documenten aangemaakt worden met informatie over onder andere het aan te wenden productieproces, de in te zetten machines en toestellen, het aantal werknemers en de mogelijks te verwachten overlast. Verder dienden er grondplannen, technische tekeningen van de machines en kadastrale planuittreksels aan toegevoegd te worden.



provincie West-Vlaanderen. Het project resulteerde in een afrondende studie met archiefinventaris.

Meer informatie is te vinden in: *Goed garen gesponnen? Industrialisatie in de provincie West-Vlaanderen, 1800-1940* (De provincie West-Vlaanderen in honderd (archief)stukken, 2). Brugge, 1998, 237 blz. en M. Marrin, m.m.v. J. Mestdagh, *Dossiers van gevaarlijke, hinderlijke en ongezonde bedrijven: kritiek en bruikbaarheid voor historisch onderzoek. Een analyse aan de hand van 1ste klasse vergunningen in het Provinciaal Archief West-Vlaanderen, 1863-1970* – Historische Economie en Ecologie. Gent, 2010, XIII + 197 blz. + cd-rom.

In het Provinciaal Archief bleven de klasse 1-vergunningdossiers van West-Vlaamse bedrijven bewaard. Al deze vergunningdossiers zijn op een gestandaardiseerde wijze geïnventariseerd, ontsloten en vindbaar in www.west-vlaanderen.be/probat. Aan de dossierbeschrijvingen zijn voor de periode 1863-1970 scans gekoppeld van de aanwezige plannen en technische tekeningen.

Historische en andere belangstellenden kunnen deze documenten raadplegen bij hun onderzoek naar industriële vervuiling, naar industriële technieken, naar het industrieel patrimonium of nog naar ontwikkelingen en aanpak in specifieke industriële sectoren of bedrijven.

Met de financiële steun van het Fonds voor Wetenschappelijk Onderzoek (FWO)-Vlaanderen – Max Wildiersfonds heeft rond deze dossiers uit het Provinciaal Archief gedurende 4 jaar een ontsluitings- en studieproject gelopen. Samen met de Universiteit Gent (vakgroep Ecologische Geschiedenis) was de Provincie West-Vlaanderen (Archiefdienst) onthaalinstelling. Een projectmedewerker zorgde voor de archivalische ontsluiting van de dossiers uit de periode 1863-1970 en onderzocht de mogelijkheden van deze belangwekkende bronnenreeksen voor de studie van de industrialisering en de industriële vervuiling in de

In 2010 verscheen een publicatie met de resultaten van een onderzoeksproject naar de West-Vlaamse dossiers hinderlijke inrichtingen.

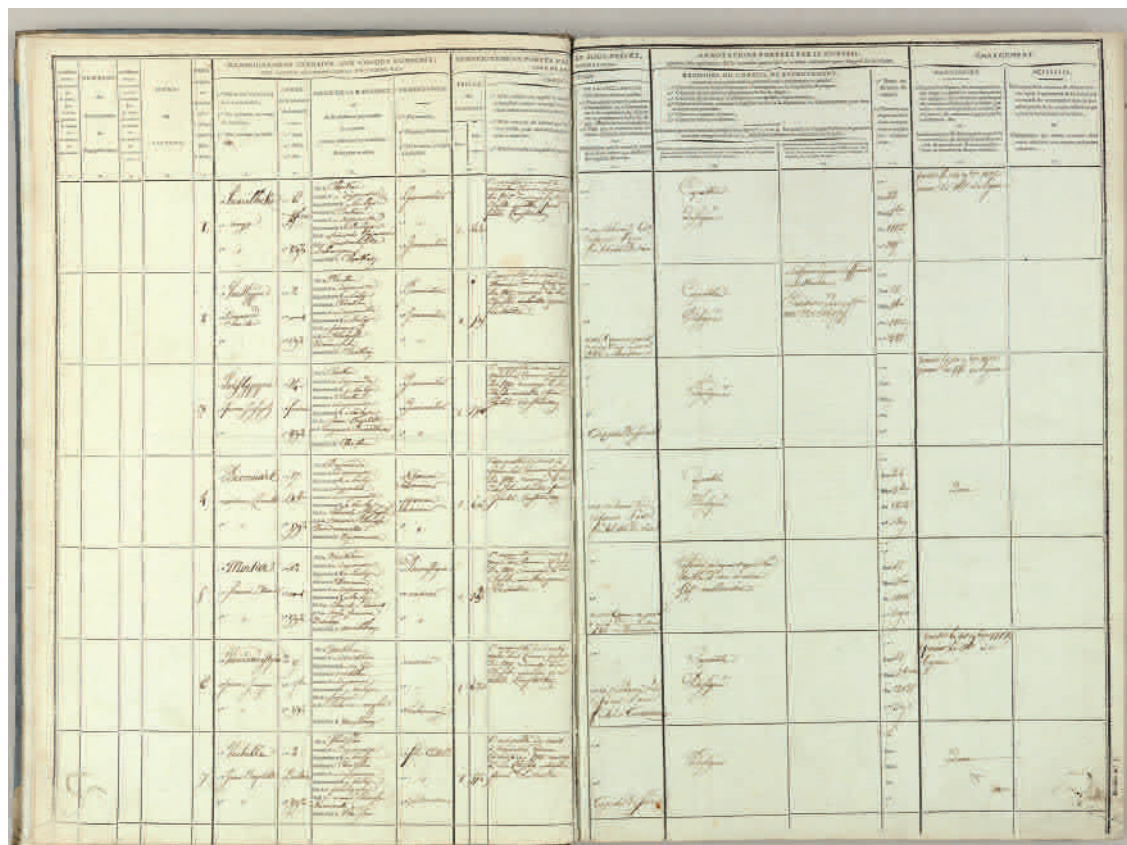
West-Vlaamse militieregisters (1813-1922) volledig digitaal raadpleegbaar

Op vraag van het Rijksarchief Brugge nam de Provinciale Archiefdienst in 2002 de 1.372 West-Vlaamse militieregisters uit de periode 1813-1922 in eigen beheer over. In deze registers, die gezamenlijk 120 meter rekplanken in het Provinciaal Archiefgebouw innemen, werden de kandidaat-dienstplichtigen van alle West-Vlaamse militaire kantons per gemeente geregistreerd.

Van de dienstplichtigen kan allerlei informatie voorkomen, zoals geboortedatum en geboorteplaats, woonplaats, beroep, de namen en beroepen van de ouders, het opleidingsniveau of de graad van geletterdheid, gegevens over het uitstel en de eventueel definitieve vrijstelling van militaire dienst, verwijzingen naar het korps waarbij de dienstplichtige uiteindelijk werd ingedeeld en — tot 1871 — de fysieke kenmerken (lichaams-grootte, vorm van het gezicht, het voorhoofd, de neus, de

mond, de kin, het haar, de wenkbrauwen, kleur van de ogen en andere lichamelijke bijzonderheden). Ongeveer gelijkaardige registers zijn in het Provinciaal Archief ook bewaard gebleven voor de periode 1955-1990.

De oude militieregisters vormen een interessante bron voor genealogen of geïnteresseerden in familiegeschiedenis: zij vinden er basisgegevens (geboortedata en -plaatsen, namen van de ouders, beroepen) voor de opmaak van hun stamboom en bijkomende informatie bijvoorbeeld over het uiterlijk — en dit vóór de ontwikkeling van de fotografie in het laatste kwart van de 19de eeuw — van mannelijke individuen. Militieregisters kunnen ook aangewend worden voor grootschaliger historisch onderzoek bijvoorbeeld naar de algemene fysieke toestand, naar het voorkomen van fysieke handicaps, naar de alfabetiseringsgraad, de beroepsstructuur,



Eerste pagina's van het militieregister van het kanton Diksmuide voor het lichtingsjaar 1813 (BE PAWV A/1794-1814/Militie 1808-1922/PB/1).

enz. bij een deel van de mannelijke bevolking, namelijk bij de kandidaat-dienstplichtigen.

Op initiatief van de Provinciale Archiefdienst zijn de registers integraal gemicrofilmd en gedigitaliseerd. De microfilms zijn opgeslagen in het archiefdepot voor permanente bewaring. De scans werden gekoppeld aan de beschrijvingen van de registers in het inventariseringprogramma 'Probat' – Provinciaal Beheerprogramma voor Archieftoepassingen. Naast het ontsluiten en ter beschikking stellen loopt ook een conserveringsproject, waarbij alle registerbanden die in slechte toestand verkeren, hersteld worden.

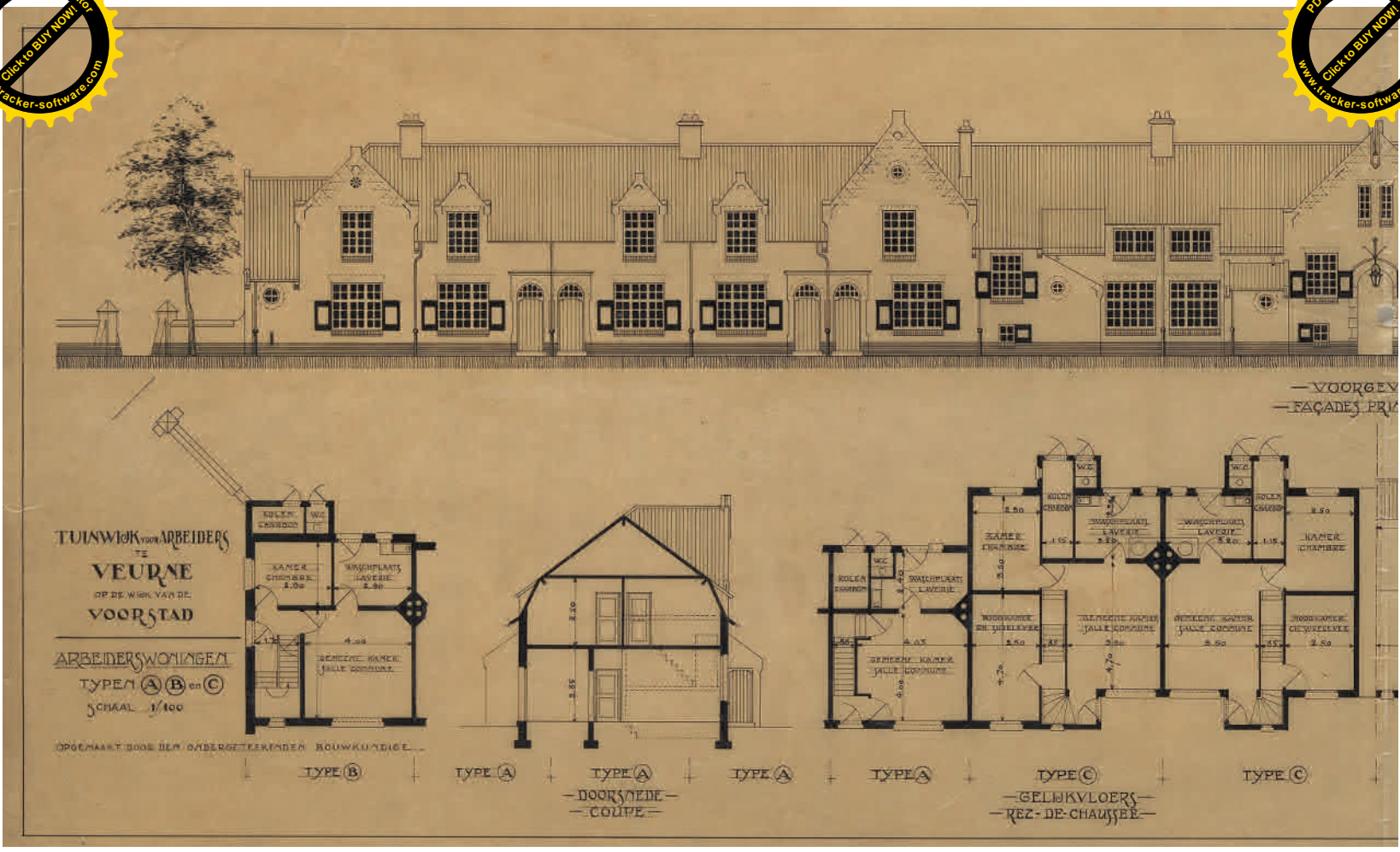
De gescande militieregisters kunnen geraadpleegd worden in de leeszaal Fernand Peuteman van het Provinciaal Archiefgebouw. Opzoekingen kunnen ook van thuis in de registers gebeuren door de gescande beelden te openen via de website www.west-vlaanderen.be/probat.

Er is geen index op of een andere rechtstreekse toegang tot de namen van de ingeschreven kandidaat-dienstplichtigen. Om een persoon terug te kunnen vinden heeft een onderzoeker enkele basisgegevens nodig: geboortedatum en geboorteplaats of beter nog woonplaats op het ogenblik dat de persoon 19 jaar (militieregisters tot en met 1847) of 20 jaar (militieregisters vanaf 1849) oud was.

In de oorlogsperiode 1914-1918 werden geen militieregisters opgemaakt. Dit gebeurde pas achteraf, in 1919. Voor ingeschrevenen van de militielichtingen 1914 (na het uitbreken van de oorlogshandelingen), 1915, 1916, 1917 en 1918 moet dus gezocht worden in deze registers daterend van 1919.



De militieregisters worden liggend bewaard in het archiefdepot.



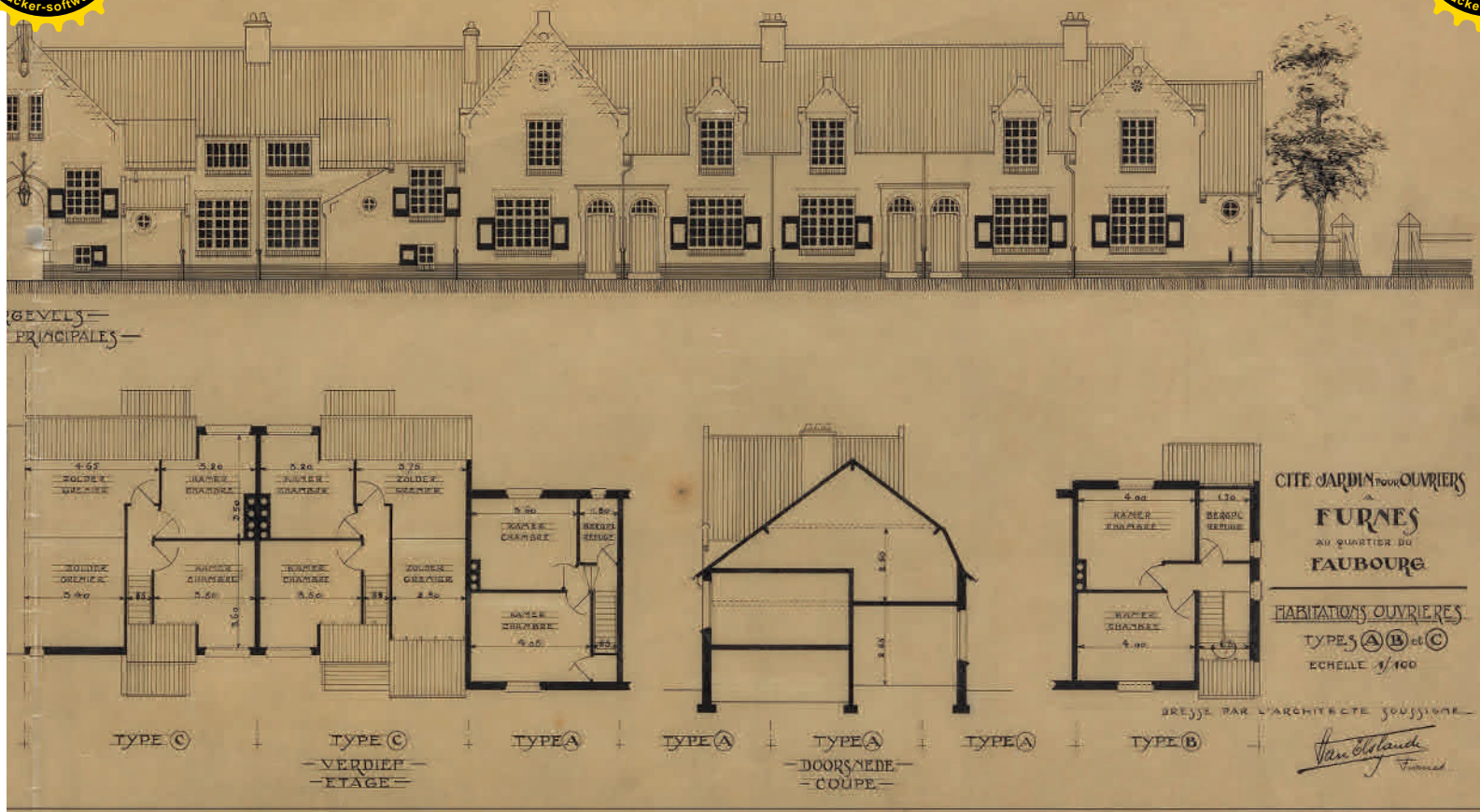
Privaatrechtelijke archieven

Geregeld wordt door privépersonen, door culturele thema-archieven (vooral dan het CVAa – Centrum Vlaamse Architectuurarchieven uit Antwerpen), of door andere archiefdiensten zonder bewaarplaats of met plaatsgebrek gevraagd om bestanden van privaatrechtelijke oorsprong in het Provinciaal Archiefgebouw op te nemen. Voor zover het aangeboden enige band heeft met de aanwezige archiefreeksen en inhoudelijk van bovenlokaal belang is, gaat de Archiefdienst daar op in.

Grote bestanden die het patrimonium van de Provincie in belangrijke mate aanvullen, worden door de Provincieraad bij schenkingsakte of akte van legaat aanvaard, aanbiedingen van beperktere bestanden worden door de Deputatie in permanente bruiklening op basis van een afsprakennota met de bruikleninggever opgenomen, en losse archiefdocumenten als handgift zonder geschrift. Al deze bestanden worden, voor zover de mogelijkheden het toelaten, in hun samenhang geïnventariseerd en beschreven in 'Probat', en geregistreerd in 'Archiefbank Vlaanderen'.

Onder: obligatiebrief van het Roeselaarse bedrijf Sabbe & Steenbrugge N.V., 1927 (BE PAWW A/G.D.O./1).





Overzicht van de belangrijkste privaatrechtelijke archiefbestanden die in het Provinciaal Archief West-Vlaanderen zijn opgenomen

- Archieven van de vrije visserij scholen in Knokke-Heist, Nieuwpoort en Oostende, 1917-1995
- Archief en documentatie van Peter Bossu (Diksmuide, inzake milieu), 1925-2011
- Archief van het Zeewetenschappelijk Instituut (ZWI)/ Instituut voor Zeewetenschappelijk Onderzoek (IZWO) V.Z.W. (Oostende), 1931-2001
- Archief van Transport, Toerisme, Ontspanning (T.T.O.)/Noordzee V.Z.W. (West-Vlaamse buurtspoorwegen), 1895-1977
- Archief van het bouwstoffenbedrijf Vermeire (Brugge), 1913-1967
- Archief van de Interprofessionele Kamer der Bouwbedrijven van het arrondissement Brugge, 1903-2003
- Archief van Algemene Bouwondernemingen Monballiu C. en Zoon (Lissewege-Brugge), 1910-1971
- Archief van diverse bouwbedrijven (regio Brugge), 1897-1980
- Archief van de architecten Charels, Charels en Hamel (regio Brugge), 1900-1955
- Film- en klankbandenarchief van Erik Weymeersch (Rwanda en regio Brugge), 1953-1984
- Archief van architect Camille Van Elslande (regio Veurne), 1919-1962
- Archief van de coöperatieve vennootschap 'Hulp in Nood', verzekeringsmaatschappij voor vissersvaartuigen (West-Vlaamse kust), 1932-2004
- Archief van de Verrekenkas voor Gezinsvergoedingen V.Z.W.D. (West-Vlaanderen), 1931-1976
- Film- en klankbandenarchief van Lucien Henneman (zeevisserij en Zwinstreek), 1928-2002
- Filmbandenarchief van Bart Castelein (Congo), 1995-1997
- Archief van de firma Sabbe & Steenbrugge N.V. (Roeselare), 1925-1930
- Archief van het bedrijf Mattheus-Ampe (Egem), 1847-1970
- Archief van de families Dewaele, Deswarte en Pleyen (Nieuwpoort, Oostende en Brugge), 1838-1999
- Archief van Gouverneur Hendrik Baels (West-Vlaanderen), 1918-1957
- Archief van de Intercommunale Kustreddingsdienst West-Vlaanderen - I.K.W.V. (West-Vlaamse kust), 1979-2011
- Archief van het sanatorium Sint-Idesbald 'De Lovie' (Poperinge), 1929-1960
- Archief van de N.V. Verhaeghe Algemene Bouwonderneming (West-Vlaanderen), 19de-20ste eeuw
- Archief van de N.V. Studiebureau ir. J. Haegebaert (West-Vlaanderen), 1938-1983
- Archief van de (Koninklijke) Bouwmeesterskring van West-Vlaanderen, 20e eeuw
- Archief van de Koninklijke West-Vlaamse Maatschappij tot Kweekbevorderen van het Drafpaard V.Z.W. (Brugge), 1936-2011
- Archief van architect Paul Goethals (molens in West-Vlaanderen en Vlaanderen), 1974-2002

Boven: plan uit 1920 van architect Camille Van Elslande voor de bouw van een tuinwijk met werkmanswoningen in Veurne. Dit project kaderde binnen de wederopbouw na de Eerste Wereldoorlog (BE PAWV PA/K./370).



1830 NATIONALAAL EEUWFEEST 1930



PROVINCIE WEST-VLAANDEREN

ALGEMEEN PROGRAMMA VAN DE VOORNAAMSTE FEESTEN EN PLECHTIGHEDEN

- MEI 25 — YPER. — Feesten ingericht door het Nationaal Verbond der Oorlogsinvaliden. — Historische stoet. — Verlichting. — Vuurwerk.
- JUNI 1 — YPER. — Gouwfest der Katholieke Turners. — 14 uur, Feeststoet. — 15 uur, Gouw- en Turnfeest.
- 8 — THIELT. — Historische stoet «Belgie door de Eeuwen heen».
- 15 — OOSTENDE. — Walvinders feest. — 5.000 deelnemers.
- 15 — THIELT. — Prijschietsing gegeven door de Koninklijke Schuttersgilde St. Sebastiaan.
- 21 — Loosling te ANGOULEME van de Provinciale Prijsvlucht voor Durven.
- 29 — BRUGGE. — Koloniale Dag. — 10 uur, Groot aan de Vlag van Tabor. — Plechtige ontvangst der Verbreeders der 1^{ste} en 24^{de} Linieregimenten.
- 29 — OOSTENDE. — Zeewijding. — Processie. — Zesparade.
- JULI 5 — ROUSSELARE. — 9 uur, Provinciale Prijskamp voor Geiten en Schapen.
- 6 — BRUGGE. — 11 uur, Openging van het Nieuw Museum en van de Tentoonstelling van toepaste kunst. — 15 uur 30, Internationale Zwenkoers Damme-Brugge.
- 9 — OOSTENDE. — Vaderlandsche Feesten.
- 11 — BRUGGE. — Verjaardag van den Guldenperenslag. — 17 uur, Openlichtvertooning door het Vlaamsche Volkstoneel. — 21 uur, Beiaardconcert met Zang. — Verlichting Markt en Halletoren.
- 11 — YPER. — Vaderlandsche Feesten. — Concerten. — Vuurwerk.
- 11 & 12 — OOSTENDE. — Feest der Liefdadigheidskringen van het Land.
- 13 — BRUGGE. — 11 uur 30, Herdenking Guldenperenslag. — 15 uur, Stoet van het Gulden Vlies. — 22 uur, Verlichting Halletoren en Markt.
- 15 tot 15 Aug. — KORTRIJK. — Tentoonstelling van schoone kunsten (Handelsbeurs).
- 15 tot 25 — OOSTENDE. — Militair Kampioenschap van Europa voor het schermsen.
- 19 — DIXMUDE. — Openging der Tentoonstelling van toepaste Elektriciteit in de hoeve en ten huize.
- 20 — DIXMUDE. — Internationale Prijskamp voor Lijwvisschers.
- 20 tot 27 — OOSTENDE. — Automobiëvedstrijden.
- 25 — OOSTENDE. — Bloemencorso.
- 27 — BRUGGE. — 10 uur, Rouwdienst in de Militaire Kapel. — 12 uur, Monsteeduivenvlucht. — 13 uur 30, Te Deum. — 15 uur, Stoet naar het oorlogsgedenkteken en naar het kerkhof. — Beroeiing der graven van de gemeenvelden. — 22 uur, Vuurwerk en Fakkeltocht.
- 27 — DIXMUDE. — Internationale Zilverchietsing ter gelegenheid van het 600^{de} jarig bestaan der Koninklijke Handboogilde St. Sebastiaan.
- 27 — YPER. — Vaderlandsche Feesten. — Concerten. — Vuurwerk.
- AUGUSTUS 3 — BRUGGE. — Herdenking der doodschotenen.
- 3 — KORTRIJK. — Algemeene Versiering, beroeiing en verlichting. — Plechtige mis ter gedachtenis der slachtoffers van den oorlog, kaischrede, Te Deum, (St. Maartenskerk). — 15 uur, Volloopstoet, vandelgroot, bloemenhulde aan de gesnevelde soldaten, gefluiterden en weggevoerden.
- 10 — KORTRIJK. — 15 uur, Zinnebeeldige stoet «Kortrijk sedert 1930».
- 10 — VEURNE. — 16 uur, Plechtige mis van dankzegging. — Te Deum (St. Nikolaaskerk). — Turnfeest. — 22 uur, Algemeene verlichting. — Wedstrijd voor de schoonst verlichte gevels.
- 10 tot 15 — VEURNE. — Bloemententoonstelling (Stadschouwburg). — Beroeiing der gedenkplaat der oorlogsslachtoffers en van het borstbeeld van Karel Cogge.
- 15 — BRUGGE. — Feesten te Zeebrugge, Zeewijding, Turnfeest, Vuurwerk.
- 15 — ROUSSELARE. — Openging der Tentoonstelling voor het meubileren en versieren van goedkope woningen.
- 15 — VEURNE. — Wedstrijd voor bebloemde gevels. — Japans vuurwerk. — 20 uur, Concert door de Koninklijke Fanfare «Les Pellissiers» van Binche.
- 17 — BRUGGE. — 15 uur, Tweede nitgang van den stoet van het Gulden Vlies.
- 17 — ROUSSELARE. — Inhuiddig van 7 woonhuizen bij lozen losgekend aan de meest verdienstelijke kroostrijke gezinnen.
- 17 — YPER. — Feest van de Eerste-steen-legging der nieuwe kasinuren.
- 21 — BRUGGE. — KONINKLIJK BEZOEK. — Bezoek aan het nieuw Museum en aan de Tentoonstelling van toepaste kunst. — Vuurwerk.
- 24 tot 7 SEPTEMBER. — ROUSSELARE. — Provinciale landbouwtentoonstelling. — Prijskamp voor de beroeiing van huizen en hovingen in de Tuinwijken. — Plechtige dienst voor de gesnevelde soldaten, weggevoerden en burgerlijke slachtoffers van den oorlog. — Bezoek aan hunne versierde graven. — Turnfeesten.
- 24 — YPER. — Vlieg-propagandafeest.
- KORTRIJK. — Tentoonstelling van de textielverheid en van het technisch textielonderwijs (Hoogere school, St. Janslam). — Tentoonstelling van de vlasnijverheid (Toekenschool, Houtmarkt).
- SEPTEMBER 7 — DIXMUDE. — Inhuiddig van het standbeeld van Generaal Jacques, vereerd met de tegenwoordigheid van Z. K. H. Prins Leopold van België, Hertog van Brabant.
- 9 — OOSTENDE. — Vaderlandsche Feesten.
- 28 — YPER. — Inhuiddig van het nieuw Justiepaleis. — Hofbouw- en Landbouwtentoonstelling. — Bloemenstoet.
- DOOR GEHEEL DE PROVINCIE. — Wedstrijd voor opzicht der werkmanswoning.
- October 2 — ROUSSELARE. — Provinciale Prijskamp voor jonge paarden van Belgisch toeras.
- November 3 — BRUGGE. — Provinciale prijskamp voor hengsten van het Belgisch toeras.

NAAMEN HET PROVINCIAAL EEUWFEESTCOMITEE VAN WEST-VLAANDEREN:

Dr. Smeets,
voorzitter.

De Gouverneur-Voorzitter,
Aren. Bureau de Brussel.



Documentaire bestanden

Documenten die een speciale opberging en een nadere of gedetailleerdere ontsluiting vereisen, worden afgesplitst uit de archiefdossiers en ondergebracht in afzonderlijke reeksen: de documentaire bestanden. Affiches of kaarten en plannen bijvoorbeeld kwamen veelal samengevouwen in de dossiers terecht, waardoor ze soms gekreukt, gescheurd of uitgerafeld geraakten. Foto's kleven op termijn vast aan het omgevende papier of tasten met hun chemische samenstelling de dossiers zelf aan. Al deze documenten worden dus gelicht uit hun oorspronkelijke bewaaromgeving, gevlaakt, indien nodig gereinigd of gerestaureerd, individueel verpakt in melinex en opgeborgen in ladekasten. Buitengewone of grote formaten worden op rollen, eveneens in melinex, aangebracht. De band met de oorspronkelijke dossiers blijft, volgens de regels van de archivistiek, steeds behouden door bij de inventarisering kruisverwijzingen te voorzien tussen de uitgehaalde documenten en de plaatsen van herkomst. De documentaire bestanden worden soms ook aangevuld met aankopen of schenkingen.

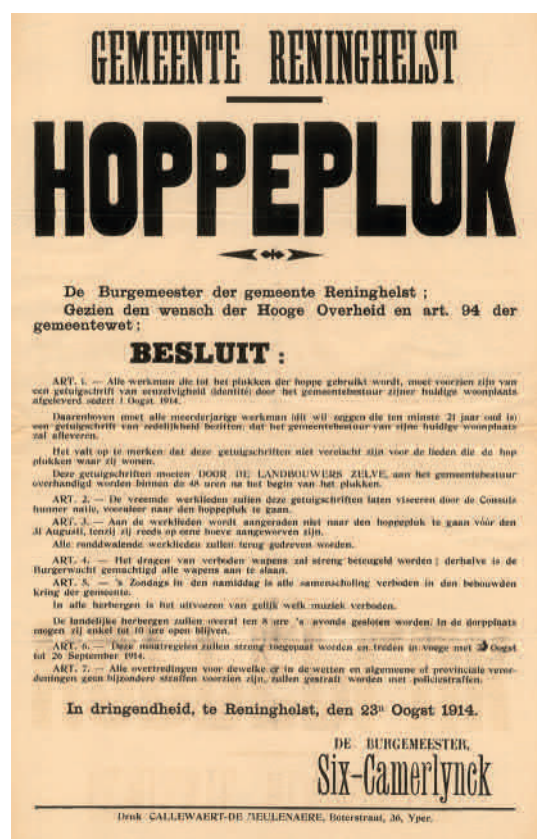
Er ontstonden op deze wijze een afficheverzameling, een audioverzameling, een compact disc-verzameling, een filmverzameling, een fotoverzameling, een gedrukte collectie, gelegenheidsdrukwerk, een handbibliotheek, een kaart- en planverzameling, en een voorwerpenverzameling.

De afficheverzameling omvat meer dan 3.500 stukken en is zeer verscheiden van inhoud: er zijn officiële verordeningen en reglementen, aankondigingen van festiviteiten en belangrijke gebeurtenissen, kiespamfletten, aankondigingen van openbare verkopen, enz. Vermeldenswaardig zijn zeker de tekstaffiches uit de Eerste Wereldoorlog die een indringend beeld geven van het moeilijke dagelijks leven in oorlogstijd en de affiches in verband met het West-Vlaams religieus leven, afkomstig van de erfgoedvereniging vzw 'Onzen Heertje' uit Poperinge.

De filmverzameling van bijna 1.000 rollen, video's en dvd's in allerlei formaten bevat promotie- en nieuwsfilms van Provinciale diensten of organisaties. Daarnaast is er fictie- en non-fictiebeeldmateriaal van de cineasten Bart Castelein (gefilmde interviews Congo, 1995-1997), Lucien Henneman (zeeverij en de Zwinstreek, 1928-2002) en Eric Weymeersch (Rwanda en de regio Brugge, 1953-1984).

De fotoverzameling bestaat uit meer dan 100.000 dia's met afdrukken en foto's (contactafdrukken, glasplaten,

negatieven, uitvergrotingen en prentbriefkaarten). De meeste zijn afkomstig uit de dossiers, waar ze als bewijsstukken opgenomen waren. Recentere dossiers bevatten nog zelden foto's. De beelden worden nu aangeleverd op compact discs. Ook de cd's worden afgesplitst en in aangepaste opbergdozen bewaard.



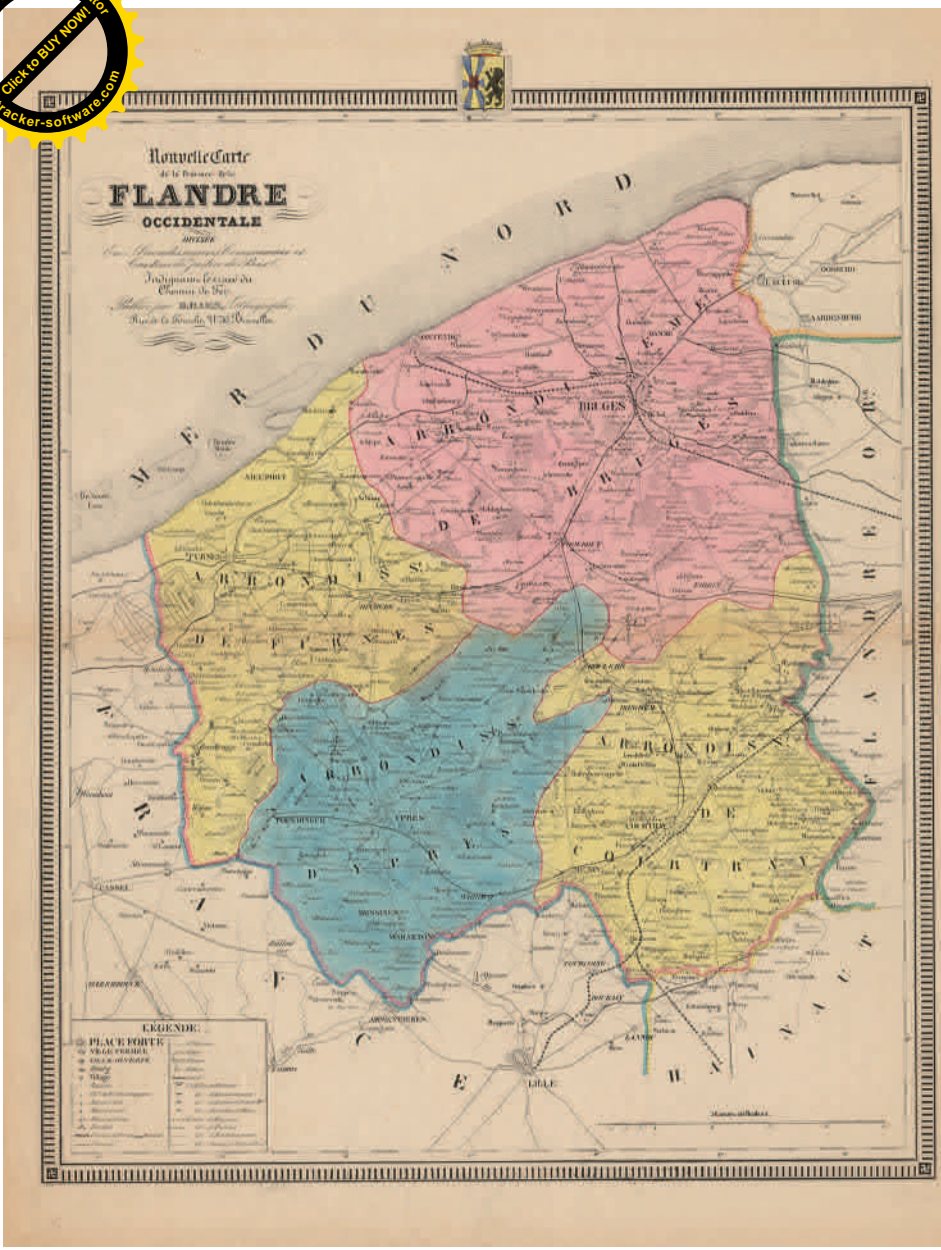
Vorige pagina:

affiche met het algemeen programma van de feestelijkheden in West-Vlaanderen naar aanleiding van 100 jaar Belgische onafhankelijkheid, 1930 (BE PAWV A/A/55).

Boven: affiche met maatregelen in verband met de hoppepluk in Reninghelst, 23 augustus 1914 (BE PAWV A/A/2721).

Onder: foto uit 1938 van de officiële opening van het zwembad in Menen met een toespraak van Gouverneur Hendrik Baels (Photo Waro Brussel, BE PAWV A/FV/12858).





Kaart van de provincie West-Vlaanderen, uitgeven door D. Raes in Brussel in 1840 (BE PAWW A/K/133).

De gedrukte collectie neemt 35 strekkende meter archiefrek in en bevat de verschillende officiële Provinciale publicaties. Het *Recueil des arrêtés, décisions, lettres et autres actes de la préfecture du Département de la Lys / Mémorial administratif de la Province Occidentale / Bestuursmemoriaal van de Provincie West-Vlaanderen* (van 1802/1803 tot 2003) brengt alle verordeningen, omzendbrieven en officiële mededelingen die uitgaan van het Provinciebestuur samen. Het *Rapport sur l'état de l'administration dans la Flandre Occidentale / Stand van het Bestuur in West-Vlaanderen* (van 1836 tot 2001) geeft een jaarlijks overzicht van het bestuurlijk handelen in West-Vlaanderen. De *Procès-verbaux des séances du Conseil Provincial / Notulen van de Provincieraad* (van 1836 tot 2001) bevatten de neerslag van de besprekingen, discussies en beslissingen tijdens de Provincieraadszittingen. Enkel van 1859 tot 1865 zijn er ook gedrukte *Verslagen der zittingen van de Bestendige Deputatie des Provincieraads van West-Vlaanderen*. In de *Begroting / Budget* (van 1916 tot heden) zijn jaarlijks per begrotingsartikel of budgetartikel de kredieten weergegeven die voor het Provinciale bestuurlijke handelen voorzien werden. Sommige van deze boekenreeksen (notulen en verslagen van Provincieraad en Deputatie; budget) zijn eigenlijk niet meer dan een bijkomende en misschien gemakkelijker toegang op elders

in het Provinciaal Archief voorkomende documenten; andere (Bestuursmemoriaal; Stand van het Bestuur) zijn uniek en maken statistisch- en lange termijnonderzoek mogelijk.

De handbibliotheek in de archiefleeszaal Fernand Peuteman bevat een uitgebreide verzameling van naslagwerken over de Provincie, de archivistiek en de geschiedenis in het algemeen.

In de kaart- en planverzameling zijn ruim 3.000 documenten opgenomen over de ligging van en werken aan Provinciale eigendommen (gebouwen, domeinen, de vroegere wegen), en van werken en gebouwen waarover de Provincie toezicht hield (gerechtshoven, kerkgebouwen, gemeentehuizen, scholen, wegen, enz.) Belangrijke onderdelen binnen deze verzameling zijn afkomstig uit twee private architectuurarchieven, namelijk deze van Camille Van Elslande (regio Veurne, 1919-1962) en van Charels, Charels en Hamel (regio Brugge, 1900-1955).

Ten slotte zijn er nog enkele kleinere documentaire bestanden: in de audioverzameling worden interviews met vooraanstaanden uit de provincie bewaard, in het gelegenheidsdrukkerwerk propaganda rond de recente Provincieraadsverkiezingen en in de voorwerpenverzameling penningen en medailles, aangemaakt door soms bekende kunstenaars naar aanleiding van belangrijke gebeurtenissen, ontvangsten of feestelijkheden in het West-Vlaams sociaal, cultureel en publiek leven.

Vele van de stukken uit de documentaire bestanden zijn gescand en digitaal te raadplegen op www.west-vlaanderen.be/probat.

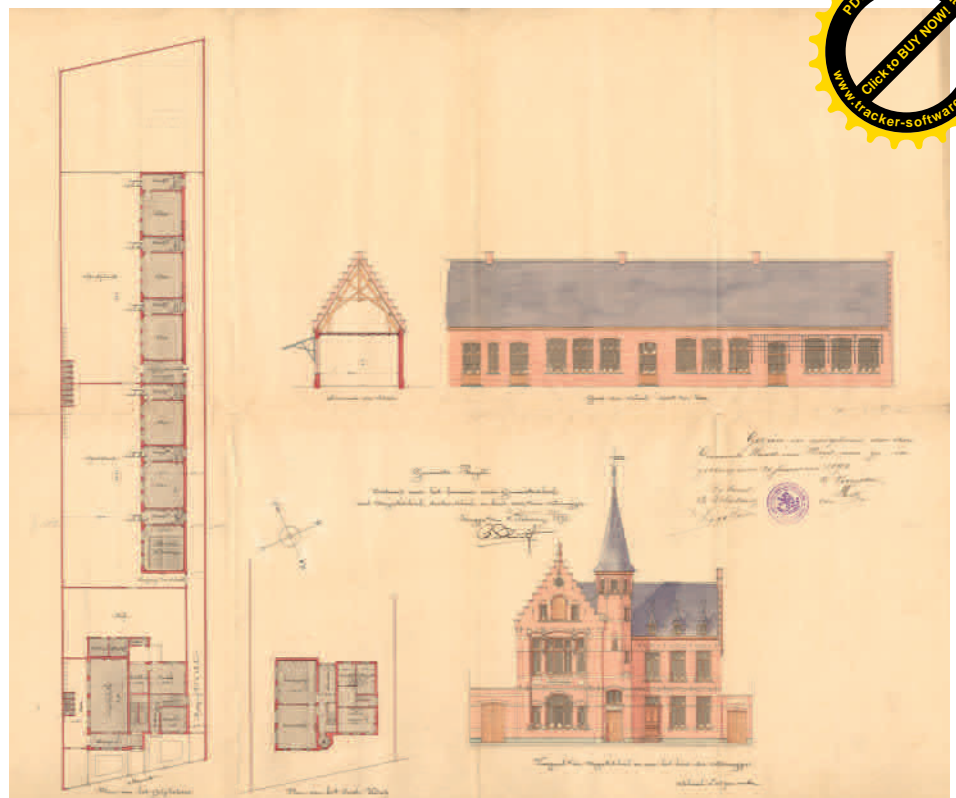
Het archief van de voormalige Provinciale Vierde Afdeling, 1875-1940

Gedurende de 19de en het begin van de 20ste eeuw waren heel wat taken toevertrouwd aan de Provincie, die zich direct situeerde tussen het centrale landsbestuur en de plaatselijke overheden. Verder voerde het Provinciebestuur toen veel intenser toezicht uit over die lokale overheden, en vormde zij een tussenstation voor bijna alle administratieve briefwisseling en contacten vanuit en naar de ministeries. Het Provinciaal Archief bevat dan ook verrassend veel informatie over heel wat facetten van het maatschappelijk leven.

In het archief van de voormalige Vierde Afdeling uit de periode 1875-1940 bijvoorbeeld bevinden zich documenten en dossiers over het onderwijs, de lokale politiereglementen, het bijhouden van de registers van de burgerlijke stand, en het beheer van de gemeentelijke gevangenissen, de pandhuizen, de verbeteringsscholen in Beernem en Ruiselede, het Koninklijk Instituut in Mesen en de Rijksweldadigheidsinstellingen. Daarnaast zijn er dossiers over de betoelaging van verschillende organisaties zoals het Nationaal Werk voor Kinderwelzijn, de Centrale Hogeschool voor Christen Arbeiders te Heverlee, de Vlaamse leergangen te Leuven, enz.

Het overgrote deel van de documenten van de Vierde Afdeling houdt verband met het onderwijs in de gemeentelijke lagere- en kleuterscholen, en in de avond- en zondagscholen voor volwassenen. Het gaat dan over de opzet van schoolgebouwen, de inrichting van de klassen, de schoolwerking (in begrotingen en rekeningen), de aanstellingen of afzettingen van leerkrachten, enz.

Het Provinciebestuur verleende ook toelagen aan sommige vrije scholen, de zogenaamde aanneembare en aangenomen scholen. Er werden studiebeurzen uitgereikt om het middelbaar en hoger onderwijs toegankelijker te maken en het Ministerie van Openbaar Onderwijs moedigde de bekwaamste leerlingen aan verder te studeren door het verlenen van 'hulpgeld' vanuit de Fondsen der Meestbegaafden (opgericht in 1921). De



Provincie West-Vlaanderen zelf organiseerde voor de Tweede Wereldoorlog een school voor vroedvrouwen in een lokaal van het Sint-Janshospitaal te Brugge (opgeheven in 1930). Dit alles is uitgebreid gedocumenteerd in het archief.

Er zijn ook spectaculaire stukken terug te vinden zoals de vele plannen voor schoolgebouwen van vaak bekende architecten. Samen met de bouwdoossiers zijn ze van belang voor het onderzoek naar het bouwkundig erfgoed in de West-Vlaamse gemeenten. Verder zijn er de tuchtdossiers van leerkrachten, die zich onvoldoende inzetten, leerlingen mishandelden, zedenfeiten pleegden, enz. Zij geven een beeld van sommige mistoestanden gecreëerd door individuen binnen de lokale gemeenschappen.

Plan voor de bouw van een gemeenteschool, met muziekschool, tekenschool en onderwijzerswoning in De Pannenstraat in Heist door architect Charles Dewulf, 1898 (BE PAWV A/K/1533).

Het archief van het Sanatorium Sint-Idesbald 'De Lovie' in Proven raadpleegbaar in het Provinciaal Archiefgebouw

In de zomer van 2013 werd op vraag van de vzw Domein De Lovie het archief van het Sanatorium Sint-Idesbald 'De Lovie' vanuit het kasteel in Proven (Poperinge) overgebracht naar het Provinciaal Archiefgebouw in Sint-Andries.

Het Sanatorium Sint-Idesbald 'De Lovie' of kortweg 'De Lovie' was de opvolger van een sanatorium in Houtem (Veurne), dat in oorsprong tijdens de Eerste Wereldoorlog was opgericht als veldhospitaal voor gewonde soldaten. Naarmate de vernielde hospitalen in de frontstreek na de oorlog heropgebouwd konden worden, kreeg het hospitaal in Houtem de functie van sanatorium voor tuberculosepatiënten. In 1926 droeg het Ministerie van Binnenlandse Zaken en Volksgezondheid de verantwoordelijkheid voor dit

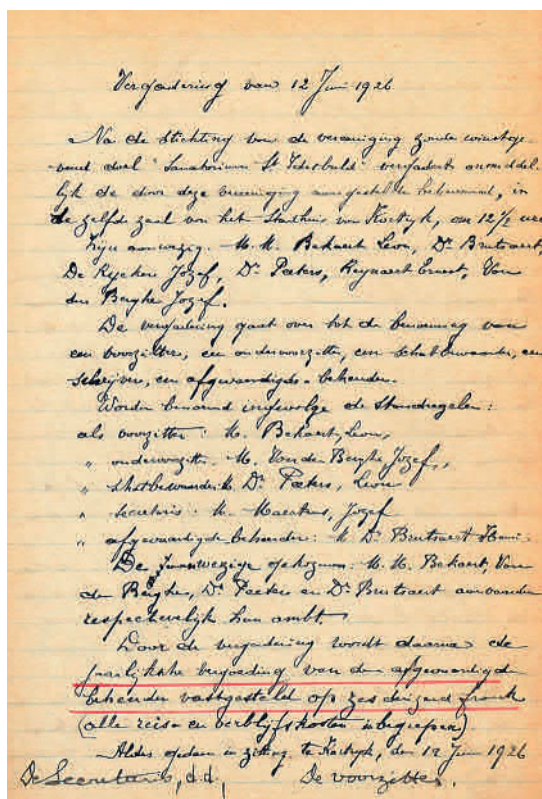
sanatorium over aan de Provincie West-Vlaanderen, die het beheer op haar beurt toevertrouwde aan de vzw Sanatorium Sint-Idesbald.

De slechte toestand van de barakken in Houtem leidde ertoe dat de vzw Sanatorium Sint-Idesbald vrijwel onmiddellijk stappen ondernam voor de vervanging van het sanatorium. In 1929 besliste de beheerraad daartoe tot de aankoop van het domein de Lovie in Proven, waarbij kon gerekend worden op de financiële steun van de Provincie West-Vlaanderen en van verschillende West-Vlaamse gemeenten. De eerste patiënten werden in november 1930 vanuit Houtem overgebracht naar het nieuwe Sanatorium De Lovie. De feestelijke opening ervan vond plaats op 17 juli 1932, in aanwezigheid van koningin Elisabeth.

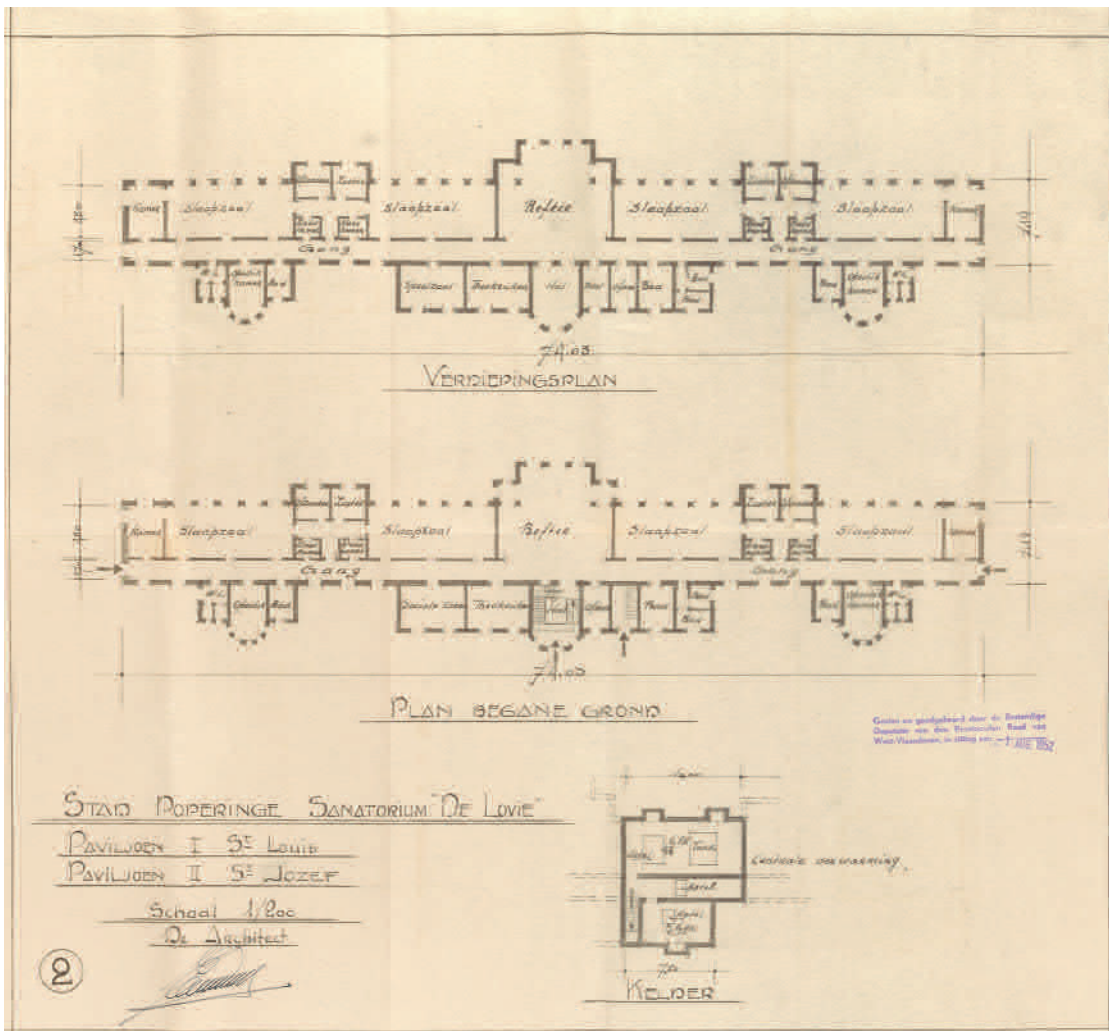
De zieken verbleven er in twee paviljoenen, die links en rechts van het kasteel waren opgetrokken. Het kasteel zelf was voorbehouden voor de personeelsleden en de meer begoede patiënten. Hoewel in Houtem zowel vrouwelijke als mannelijke patiënten verzorgd werden, was het Sanatorium De Lovie in Proven exclusief voorbehouden voor mannen. Sanatorium Elisabeth in Sijsele voorzag in de verzorging van vrouwelijke tuberculosepatiënten.

Een opname in het sanatorium was aan een aantal voorwaarden onderworpen: zo moest de patiënt aan de geneesheer een geneeskundig attest bezorgen, een bewijs van goed gedrag en zeden, en een attest waarin de verantwoordelijke voor de betaling van de verzorgingskosten werd vastgelegd. Verder nam het sanatorium uitsluitend patiënten op die konden genezen of waarvan de geneesheer oordeelde dat hun toestand kon verbeteren.

In de loop van de jaren '50 van de 20ste eeuw nam het aantal tuberculosepatiënten geleidelijk aan af. In 1960 besloot de raad van beheer uiteindelijk tot de sluiting van het sanatorium. De laatste patiënten verlieten de gebouwen in april van datzelfde jaar. Het kasteel, de gebouwen en het domein zouden voortaan gebruikt

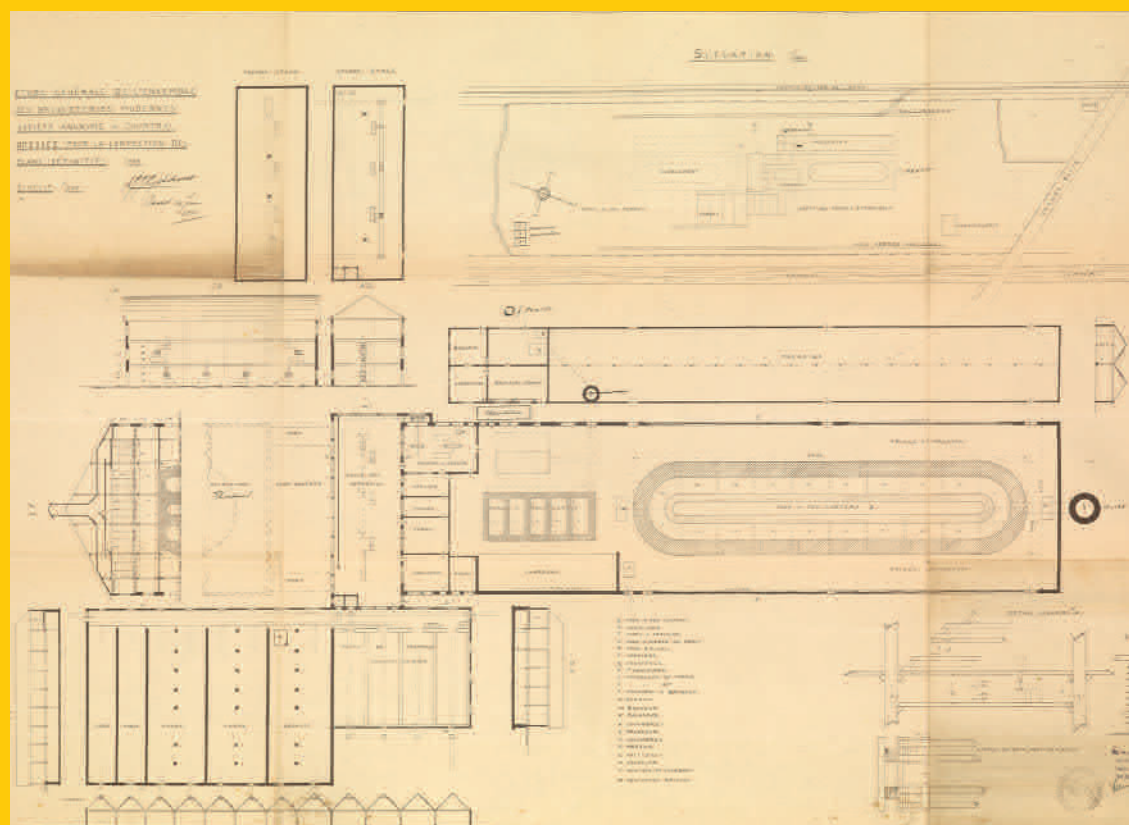
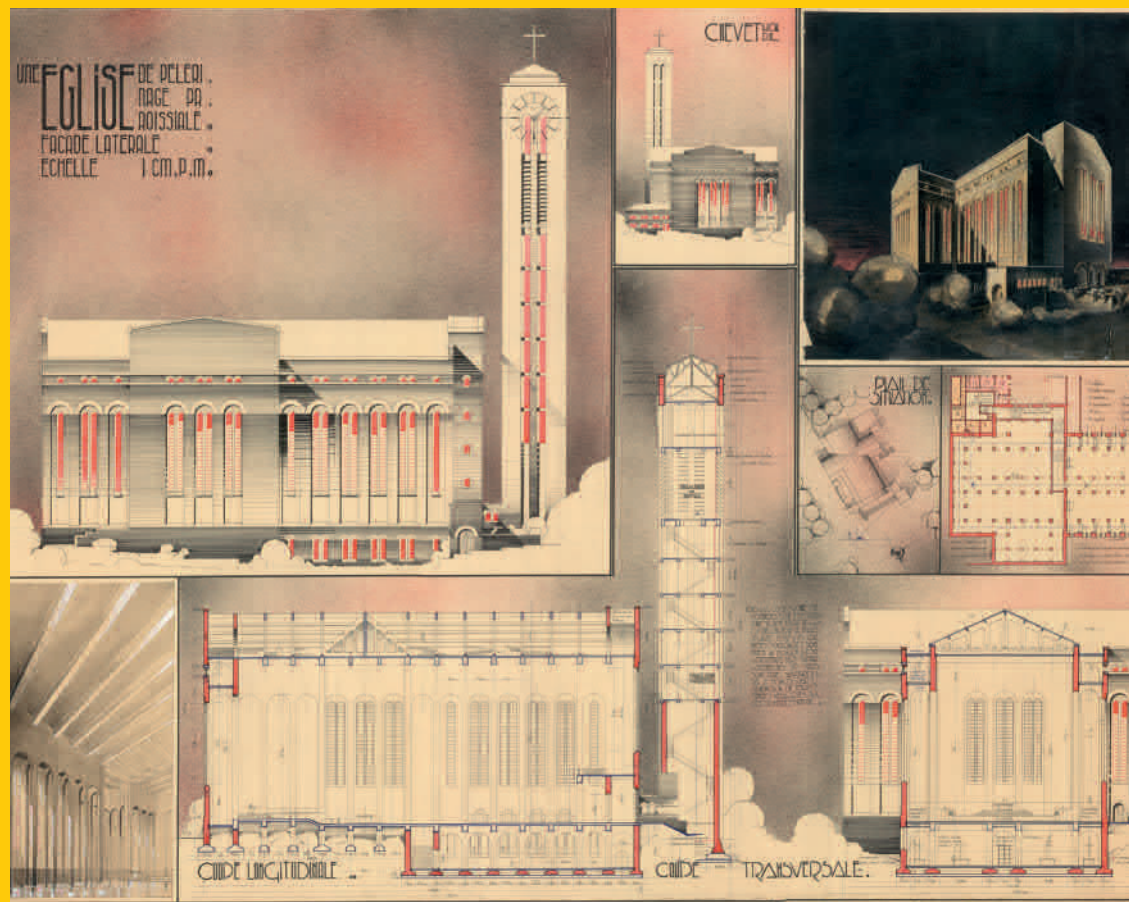


Eerste bladzijde uit het notulenboek van de beheerraad van het Sanatorium Sint-Idesbald 'De Lovie', 12 mei 1926 (BE PAWV PA/De Lovie/2014/PB/1a).



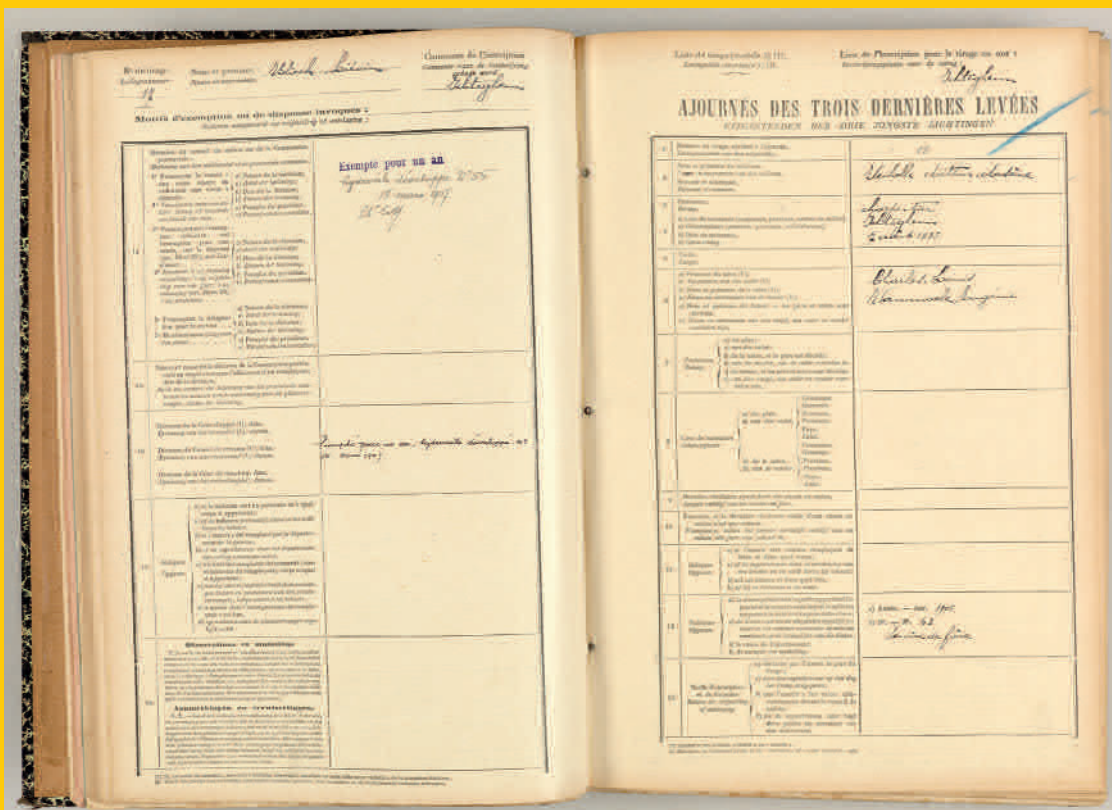
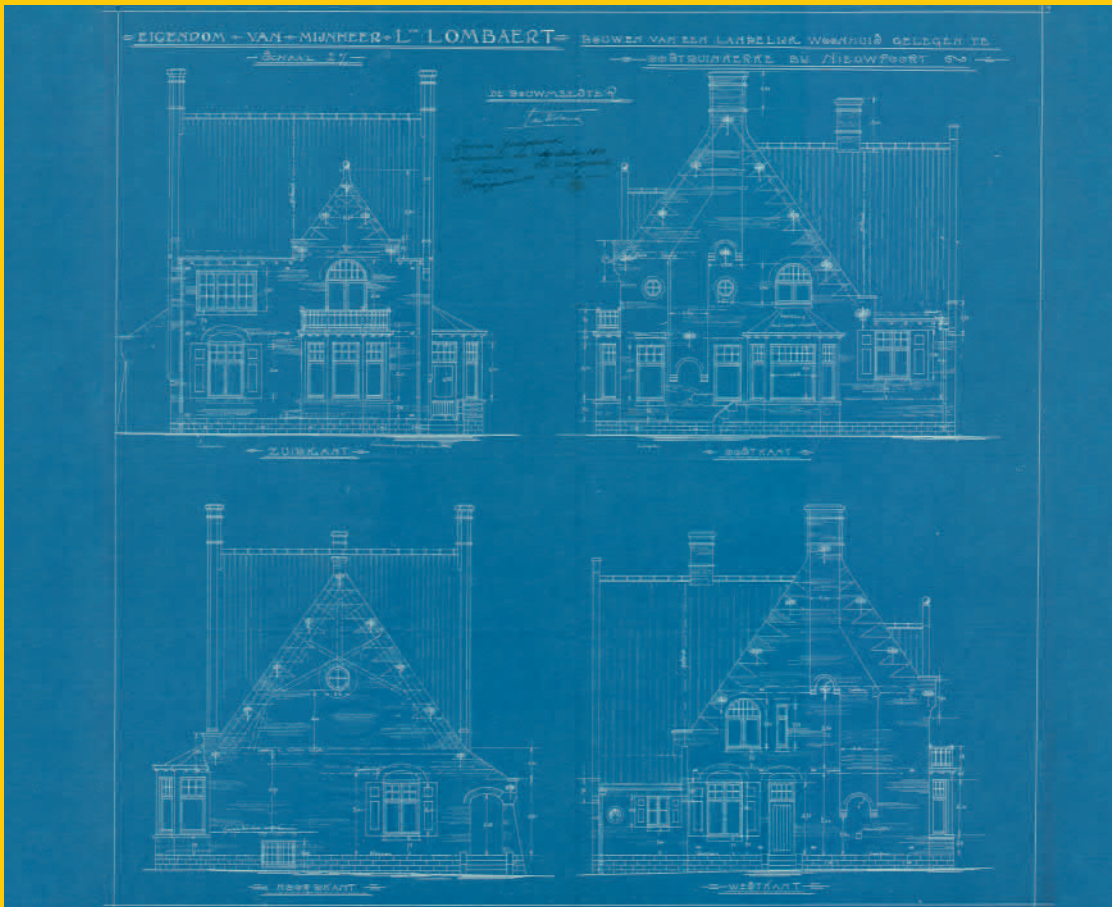
worden voor de opvang van personen met een verstandelijke handicap.

Het archief van de vzw Sanatorium Sint-Idesbald 'De Lovie' behandelt een periode van meer dan dertig jaar: de oudste documenten dateren van de oprichting van de vzw Sanatorium Sint-Idesbald in 1926; de jongste stammen uit 1961. Het archief lijkt zeer volledig en bevat voornamelijk briefwisseling, vergaderverslagen, boedelinventarissen, boekhoudkundige stukken, patiëntendossiers en -lijsten, dossiers van de sociale dienst en documentatie. Foto's, kaarten en plannen werden ondergebracht in de Fotoverzameling of in de Kaart- en planverzameling van de Provinciale Archiefdienst. De inventaris is beschikbaar op www.west-vlaanderen.be/probat en is geregistreerd in 'Archiefbank Vlaanderen'. De documenten kunnen onder meer geraadpleegd worden om de geschiedenis van het sanatorium te reconstrueren, de aanpak van de verzorging in het algemeen en de lotgevallen van individuele patiënten.



Boven: ontwerp van Louis Ernest Charels voor een 'Eglise de pelerinage paroissiale' (parochiale bedevaartplaats). Het plan is afkomstig uit het archief van het Brugse architectenbureau Charels, Charels en Hamel, dat in permanente bruikdning werd gegeven aan de Provincie in 2011 (BE PAWV A/K/1187).

Onder: plan uit een milieuvergunningdossier van 1911. Het betreft de aanvraag van de N.V. Briqueteries modernes voor een 'steenbakkerij - emalleringatelier - stoomtoestel - dynamo - accumulatoren - elektromotoren', gelegen aan de Zwevegense Steenweg in Moen (BE PAWV A/1940-heden/A.3/A.5/A.7.-G.B./2000/PB/541).



Boven: plan van Camille Van Elslande voor de bouw van een landelijk woonhuis in Oostduinkerke, in opdracht van Lievin Lombaert. Het plan behoort tot het archief van architect Camille Van Elslande, dat door zijn erfgenamen in 2009 in permanente bruikening werd gegeven aan de Provincie (BE PAWV PAK/633).

Onder: voorbeeld van een inschrijvingsformulier van de militieplichtigen ('militieregister') van het zevententwintigste militiekanton (Bekegem, Eernegem, Eitdegem, Gistel, Ichtegem, Mannekensvere, Moere, Roksem, Sint-Pieters-Kapelle, Schore, Westkerke, Zande en Zevekote) uit het militiejaar 1907 (BE PAWV A/1794-1814/Militie 1808-1922/PB/973).

Administratieve overdrachten

Om de archiefoverdrachten vanuit de diensten vlot te laten verlopen is er een procedure vastgelegd in het 'Dienstorder – Archiefafspraken Provincie West-Vlaanderen van 5 januari 2007'. De documenten die nog een administratief nut hebben, blijven in principe bij de diensten bewaard, onder de verantwoordelijkheid van de diensthoofden. Zij staan in voor de goede bewaring en voor de toegangen erop. Pas na overdracht komt de verantwoordelijkheid bij de Archiefdienst.

Om grote, ongeordende of 'dringende' overdrachten te vermijden, neemt de Archiefdienst jaarlijks met iedere dienst contact op en maakt afspraken rond de archivering van de niet langer nuttige dossiers en hun eventuele overbrenging. Deze jaarlijkse contactmomenten zijn vastgelegd in de 'archiveringskalender'. Elke dienst kan jaarlijks slechts eenmaal documenten en dossiers, ook elektronische, overmaken. In overleg met de archivaris kunnen documenten met wel nog administratief nut voortijdig overgebracht worden naar het Archiefgebouw.

Indien een dienst archief wenst over te dragen, schonen en selecteren de ambtenaren zelf hun dossiers. De *Selectielijst Provinciaal Archief West-Vlaanderen* is de leidraad voor het selecteren. De documenten worden

hierbij in drie reeksen opgedeeld: de documenten die in aanmerking komen voor onmiddellijke vernietiging; de permanent te bewaren documenten; de documenten die in aanmerking komen voor tijdelijke bewaring. Aanvragen voor vernietiging gebeuren aan de hand van een vernietigingsborderel dat aan de Archiefdienst wordt overgemaakt. De archivaris zorgt voor de vereiste schriftelijke toelatingen en organiseert de effectieve vernietiging.

De permanent te bewaren dossiers worden geschoond. Schonen omvat het verwijderen van alle dubbels, blanco formulieren en schadelijke elementen zoals metalen papierklemmen, mappen, ordners of classeurs enz. Na het schonen worden de documenten in zuurvrije mappen en archiefdozen opgeborgen of, wanneer het om buitengewone formaten gaat, verpakt in speciaal verpakkingspapier. De Archiefdienst levert alle opbergmateriaal aan. De dozen worden steeds volledig gevuld. De overdragende ambtenaren noteren op de korte zijde met grijpopening in potlood de nodige identificatiegegevens. Deze gegevens omvatten steeds de benaming van de dienst(en) die de documenten aanmaakte(n), een archiveringsnummer – gevormd door het jaartal van de overdracht, een schuine streep en het doosnummer binnen de overdracht vanaf 1 en de aanduiding 'P.B.'

Links: personeel van de Archiefdienst zorgt voor de archiefafhalingen volgens een vastgelegde 'archiveringskalender' (foto Patrick Rijckaert – Provinciale Archiefdienst West-Vlaanderen).

Rechts: schonen houdt in dat alle dubbels, blanco formulieren en schadelijke materialen uit de dossiers verwijderd worden (foto Patrick Rijckaert – Provinciale Archiefdienst West-Vlaanderen).





(permanent te bewaren). Zijn er verschillende dossiers voor één archiefdoos dan worden ze individueel in zuurvrije mappen verpakt en gemerkt door het voormelde codenummer gevolgd door een Arabische letter (a, b, ..., aa, bb, enz.)

De tijdelijk te bewaren documenten worden duidelijk van de permanent te bewaren documenten onderscheiden. Ze vormen een afzonderlijke reeks die op dezelfde wijze behandeld wordt, in hetzelfde verpakkingsmateriaal opgeborgen en van dezelfde identificatiegegevens voorzien. Deze krijgen dan de aanduiding 'T.B. tot ...' (tijdelijk te bewaren tot ... = jaartal) mee.

Na de selectie en beschrijving maken de ambtenaren een overdrachtsborderel op. Dit borderel bevat algemene gegevens aangaande de overdracht en een lijst met de inhoud per archiefdoos. Wanneer er zich plannen, foto's, affiches of andere merkwaardigheden tussen de documenten bevinden, blijven deze bij de dossiers bewaard en wordt dit uitdrukkelijk in het overdrachtsborderel vermeld.

De medewerkers van de Archiefdienst organiseren de overbrenging naar het Archiefgebouw, waar het pas binnengekomen archief in principe opgeslagen wordt in de triageruimte, afgezonderd van het overige archief om mogelijke inbreng van schimmels of ongedierte

te voorkomen. De archivaris neemt bij vaststelling van aantasting door schadelijke elementen, de nodige maatregelen (ontsmetting, restauratie, vernietiging). Na controle van de documenten en de beschrijving in 'Probat' worden de documenten in het archiefmagazijn opgeslagen.

Na de overdracht worden alle dossiers en documenten op metalen rekken of in ladekasten opgeborgen (foto Patrick Rijckaert – Provinciale Archiefdienst West-Vlaanderen).

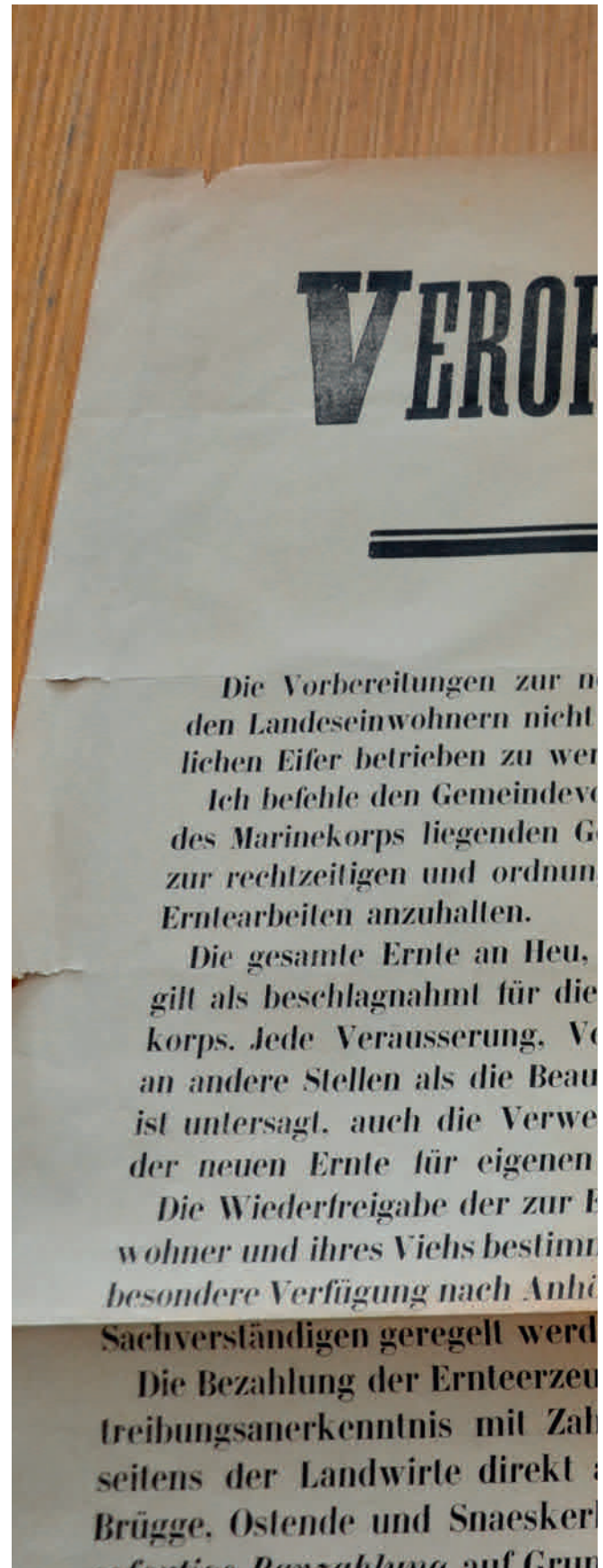
Behoud en beheer

De Archiefdienst besteedt heel wat aandacht aan de preservering, conservering en restauratie van de archiefstukken. Preserveren betekent zorgen voor goede bewaaromstandigheden om een optimale instandhouding van de documenten te verzekeren. Het depot is zo ingericht en afgewerkt dat de klimaatomstandigheden er volgens de archivalische normen zijn. Door regelmatig onderhoud en het meten van de temperatuur en de relatieve vochtigheid zorgen de archiefmedewerkers voor een cleane bewaarplaats met een stabiel klimaat.

Conserveren is het nemen van maatregelen om verval van de documenten tegen te gaan. Alle archief wordt daarom verpakt in hoogwaardig gekwalificeerd opbergingsmateriaal. Dossiers worden in zuurvrije omslagen gewikkeld en in zuurvrije dozen opgeborgen. Voor bepaalde types archiefstukken zoals bijvoorbeeld affiches of foto's worden op maat hoezen in melinex aangemaakt. Ook de digitalisering van belangrijke archiefreeksen houdt hiermee verband: door de documenten digitaal ter beschikking te stellen, moeten de originelen niet meer fysiek gemanipuleerd worden en ook dat houdt aftakeling tegen.

Restaureren bestaat uit het materieel herstellen van archiefstukken zodat ze zo goed mogelijk in hun oorspronkelijke staat teruggebracht worden. Bepaalde schade zoals kleine scheurtjes worden intern door een opgeleid archiefpersoneelslid hersteld, maar bij grotere schade wordt de deskundigheid en ervaring van professionele restaurateurs ingeroepen.

Zo liet de Archiefdienst in de periode 1996-2000 de 1.188 kaartbladen uit de atlassen van de onbevaarbare waterlopen (1877), die in slechte materiële toestand waren, herstellen. Er is toen gekozen voor een 'zachte' aanpak: de ingrepen op de documenten moesten beperkt blijven en de nadruk lag eerder op het creëren van goede omstandigheden voor de toekomstige bewaring. De restaurateur verwijderde oude tape en lijmresten, en reinigde alle kaarten door ze te gommen en schoon te vegen met een pluim en katoenen stofdoek. Hij vulde lacunes aan, fixeerte scheuren en losse delen en verstevigde de randen. Voor de opberging werden zuurvrije mappen en dozen op maat gemaakt. In 2001-2003 ondergingen 241 atlassen van de buurtwegen (1841) een gelijkaardige behandeling. De kaartbladen van deze reeks zijn voor elke gemeente afzonderlijk ingebonden; ook de banden





RD NUNG

VER ORDENING

1915

neuen F
cht überal
werden.
evorständ
Gemeind
ungmassi
u, Körne
die Intenc
Verwend
auftragte
wendung
en Gebra
r Ernähr
mmten Me
hörung v
erden.
zeugnisse
Zahlungs
t an die
erke gel
und des

rale scheinen von
mit dem erforder
en aller im Gebiete
en, die Landwirte
gen Erledigung der
e- und Hackfrucht
antur des Marine
ung oder Verkauf
des Marinekorps
von Erzeugnissen
ich ist verboten.
ng der Landesein
ngen wird durch
einheimischen
erfolgt durch Bei
nweisung. Soweit
Proviantämter in
efert wird, erfolgt

Het blijkt da
den vereischen
den nieuwen
Ik beveel aan
in het gebied v
den te verplichte
tot den oogst op
De gezamenlij
ken vruchten is
tur van het Ma
verkoop op and
het Marinekorps
selen van den m
Het weder v
het voeden van
vee zal door
inheemsche
De betaling o
schuldbekenter
bouwers rechts
Brugge, Ooster

e landelijke bevolking niet overal met
ijver de voorbereidselen neemt tot
st.
alle de overheden der gemeenten die
in het Marinekorps liggen, de landlie
n de bewerkingen betrek hebbende
gepasten tijd en met zorg te verrichten.
ke oogst van hooi, koorn en de te hak
in beslag genomen voor de Intendan
rinekorps. Ieder vervoer, verbruik of
ere plaatsen als deze aangewezen door
alsmede alle verbruik van voortbren
euwen oogst voor eigen *nut* is verboden
rijgeven der hoeveelheden bestemd vo
n de landelijke bewoners en van h
ijzondere beschikkingen na verhoor
voegde personen geregeld worden.
er oogst-voortbrengselen geschiedt
is met betalingsbevel. In zoover de
reeks leveren aan het Proviantamt
le of Snaeskerke zullen zij aanst
id worden volgens het daar vastge



Ook het (her)inbinden van bepaalde reeksen wordt uitbesteed. In de reeks gedrukte collecties bijvoorbeeld waren de banden van verschillende delen van het 'Bestuursmemoriaal' gebroken door raadpleging en/of fotokopiëring. Deze banden zijn hersteld of, waar nodig, vervangen. In de reeks militieregisters worden de originele boekbanden die stuk zijn systematisch vervangen door een boekbinder. Daarnaast hebben de cursisten van de Syntra West opleiding 'Restauratievakman van Boeken en Archief' (opgericht vanuit CORES – Competentieplatform voor Conservering en Restauratie van Boeken en Archief) als leerwerk in 2013-2014 zeven militiebanden in hun originele toestand hersteld.

moesten dus behandeld worden. Ze werden ingewreven om ze stofafstotend te maken.

Recentere restauratieprojecten hadden betrekking op de kaart- en planverzameling (118 losse kaarten en plannen, 2005-2013) en de afficheverzameling (614 affiches, 2007-2014).

Vershillende plannen bleken vuil, beschimmeld, gescheurd en bros geworden. De restaurateur heeft alle plannen recto en verso droog gereinigd, gevlakt met een warmtespatel en, waar nodig, de tape verwijderd en de schimmel behandeld. Verder heeft hij ook papierlucnes hersteld met handgeschept papier en scheurtjes gedicht. Waar het nodig was, werd het volledig document gedoubleerd met Japans papier. De beschadigde affiches werden droog gereinigd en gespoeld in neutraal water. Linnenresten, tape of schimmelsporen zijn verwijderd in een bad met alcoholpreparaat. Daarna heeft de restaurateur de stukken gemonteerd met zuurvrije lijm op een nieuwe alkalische drager en gedroogd in de pers. Alle herstelde documenten zijn uiteindelijk in melinex verpakt.

De originele boekbanden van de militieregisters bleken in bijzonder slechte staat te zijn. Daarom worden ze systematisch vervangen. Beelden van de militieregisters voor en na restauratie (foto's Patrick Rijckaert – Provinciale Archiefdienst West-Vlaanderen).

Archieven raadplegen

Provinciaal Archiefnetwerk Probat

Sinds 2012 werkt de Provinciale Archiefdienst met de online toepassing 'Probat' voor het beheren, beschrijven en ontsluiten van het archief. Probat staat voor 'Provinciaal Beheerprogramma voor Archieftoepassingen'. De Provincie stelt dit programma ook gratis ter beschikking van de West-Vlaamse lokale besturen die minimum een halftijds archivaris in dienst hebben. 34 lokale besturen zijn intussen op dit aanbod ingegaan.

De Provinciale Archiefdienst en de aangesloten lokale archiefdiensten voegen hun archiefbeschrijvingen toe aan één centrale databank en bepalen per beschrijving of deze getoond wordt op de publieke website www.west-vlaanderen.be/probat. Via die website kan je online zoeken in de beschrijvingen van dossiers, foto's, affiches, kaarten, plannen, enz. Onderzoekers kunnen dus van thuis uit hun onderzoek in één van de aangesloten West-Vlaamse archieven voorbereiden.

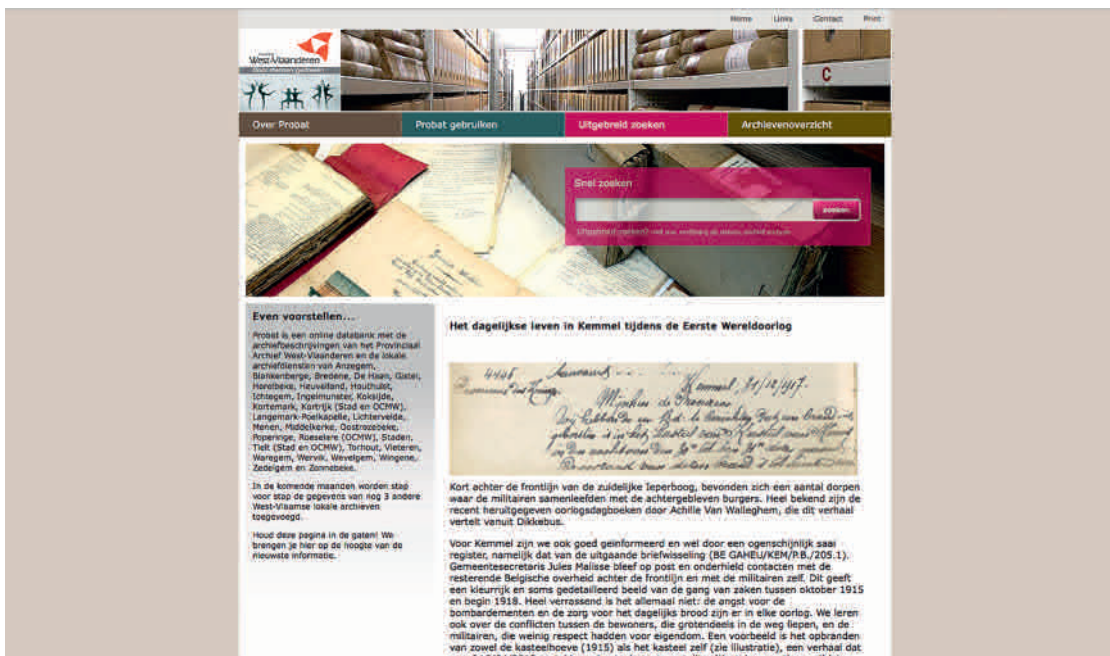
Om de archiefdocumenten zelf in te kijken is meestal wel nog een bezoek aan een leeszaal nodig. Toch bevat de databank ook al digitale beelden van documenten: onder meer de volledige reeks militieregisters, de plannen en tekeningen uit de dossiers gevaarlijke, hinderlijke en ongezonde bedrijven, de atlanten van de onbevaarbare waterlopen 1877, de afficheverzameling, de kaart- en planverzameling, en de verzameling pen-

ningen van het Provinciaal Archief zijn ter beschikking op het internet.

Zoeken in Probat

Zoeken kan op verschillende manieren. Het snelst en eenvoudigst kan dat door op de homepage een woord (persoonsnaam, plaatsnaam, onderwerp) in te voeren in het vak 'Snel zoeken'. Het tabblad 'Uitgebreid zoeken' laat toe om gericht te zoeken op periode en/of archiefbewaarsplaats en/of nadere toegang en/of type. Met het 'Archievenoverzicht' ten slotte kan je de archieven via de boomstructuur doorzoeken. Documenten die aan de zoekvraag voldoen, kan je selecteren en digitaal reserveren voor raadpleging in de leeszaal van de betreffende archiefdienst.

Probat ontsluit nog maar een gedeelte van het Provinciaal Archief en van de lokale archieven. Archivarissen en archiefmedewerkers voegen dagelijks nieuwe informatie toe. Bovendien zijn enkel vrijgegeven beschrijvingen online opzoekbaar. Het al dan niet vrijgegeven wordt bepaald door de wet- en regelgeving inzake openbaarheid en bescherming van de persoonlijke levenssfeer, het auteursrecht en het portretrecht. Als de zoekopdrachten geen resultaten opleveren, dan kunnen onderzoekers hun vraag rechtstreeks aan de archivaris voorleggen. De mailadressen van de deelnemende archiefdiensten zijn te vinden op de Probat-website, via het tabblad 'Over Probat'.



Op de website van 'Probat' kan iedereen online de collecties van verschillende West-Vlaamse archieven doorzoeken. De aangesloten archieven krijgen ook de kans om op de homepage stukken in de kijker te plaatsen.



Provinciaal Archief raadplegen

Onderzoekers en andere geïnteresseerden kunnen tijdens de kantooruren in de leeszaal van het Archiefgebouw terecht voor het raadplegen van het Provinciaal archief. Er is plaats voor 16 bezoekers. De leeszaal is genoemd naar gewezen gedeputeerde Fernand Peuteman, die in 2002 overleed. Hij was de oprichter van de Provinciale Archiefdienst en startte de werken aan het Archiefgebouw.

Je kan er terecht voor onderzoek naar lokale of provinciale politieke en institutionele geschiedenis; economische geschiedenis; geschiedenis van het transport, van de welzijnzorg, van cultuur, toerisme, vrije tijd en sport, van onderwijs, van openbare orde en veiligheid, van het bouwkundig erfgoed, van individuele personen, en over ecologische geschiedenis. Er is een handbibliotheek met publicaties over de Provinciale instellingen, de West-Vlaamse geschiedenis en de archivistiek. Er zijn klassieke inventarissen en plaatsingslijsten beschikbaar voor het opzoeken van documenten die nog niet beschreven zijn in 'Probat'. Er is apparatuur aanwezig voor het bekijken van microfilms, video's, cd's en dvd's.

De medewerkers staan klaar om vragen te beantwoorden en onderzoekers op weg te helpen. Raadplegingen zijn gratis. Er wordt wel gevraagd om een inschrijvingsfiche en het leeszaalregister in te vullen. Wie online stukken reserveerde via de 'Probat'-website hoeft verder geen documenten in te vullen; anderen kunnen eenvoudig documenten aanvragen met het blauwe formulier dat te vinden is op de leeszaalbalie. Enkel voor documenten van minder dan 30 jaar oud moet eerst een toelating tot inzage gevraagd worden aan de Provinciegriffier en voor de documenten uit het Gouverneursarchief aan de Provinciegouverneur.

Het leeszaalreglement beschrijft hoe je de archiefdocumenten kan opvragen en raadplegen. Alle nuttige info is ook op papier gebundeld en wordt aan elke bezoeker meegegeven bij zijn of haar eerste leeszaalbezoek.

Sinds 2010 is in de digitale nieuwsbrief *Archiefbrief Provincie West-Vlaanderen* een 'top vijf' van het onderzoek in de Fernand Peutemanleeszaal opgenomen. De militieregisters en de dossiers betreffende gevaarlijke, hinderlijke en ongezonde bedrijven voeren deze lijst aan. Op de plaatsen drie en vier staan de dossiers van de voormalige Derde Afdeling en de dossiers van de voormalige Eerste Afdeling. Het archief uit de Hollandse Tijd staat op de vijfde plaats.

De cijfers van de bezoekers en bezoeken vertonen de laatste jaren een dalende lijn. Dit is een rechtstreeks gevolg van het digitaliseren en beschikbaar stellen van steeds meer gescande archiefdocumenten op www.west-vlaanderen.be/probat. In de nabije toekomst zullen ook cijfers in verband met het raadplegen van de website in kaart gebracht worden.

Voorbeelden van mogelijke onderzoeksthema's en antwoorden op enkele veel gestelde vragen zijn te vinden op www.west-vlaanderen.be/archiefdienst > archiefonderzoek. Voor de inhoud en betekenis van de Provinciale archieven, zie: P. Van Den Eeckhout, 'De provincies', in: P. Van Den Eeckhout en Guy Vanthemsche (eds.), *Bronnen voor de studie van het hedendaagse België, 19e-21e eeuw*, Brussel, 2009, p. 105-138.

De leeszaal van het Provinciaal Archief West-Vlaanderen biedt plaats voor zestien bezoekers. Er staat de onderzoekers ook een collectie naslagwerken over de Provincie en archivistiek ter beschikking.

De website van de Provinciale Archiefdienst

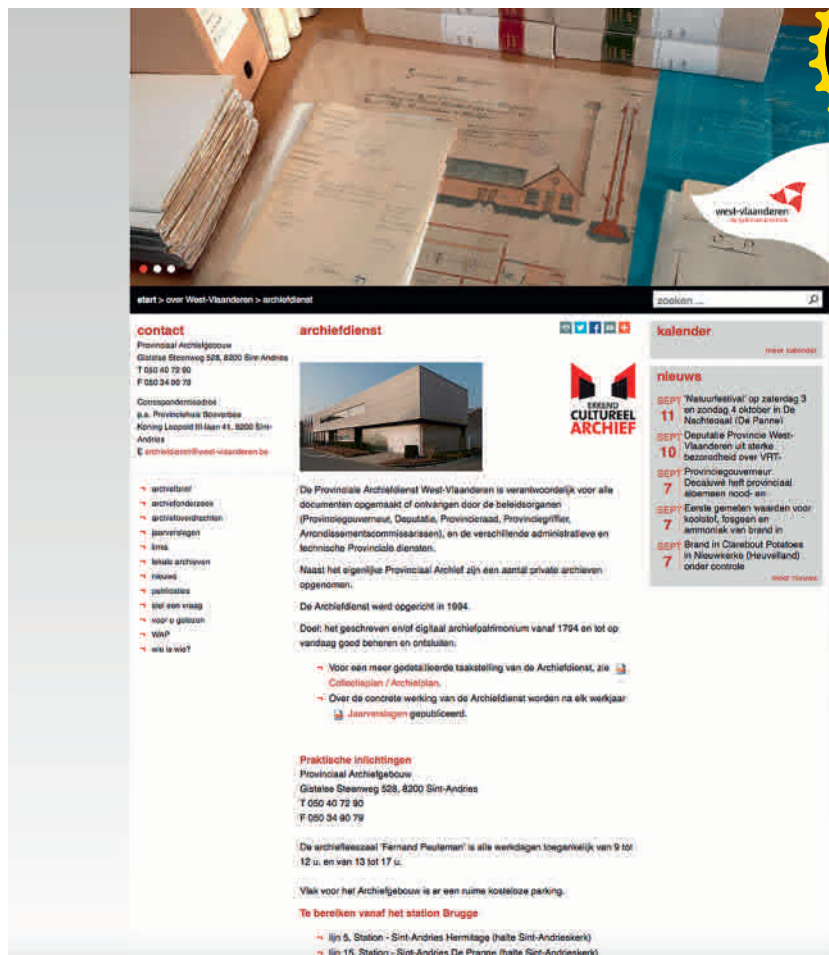
Een belangrijk communicatiemiddel voor de Archiefdienst is de website, die deel uitmaakt van de algemene site van de Provincie en dus dezelfde look-and-feel heeft. De archiefwebsite richt zich tot verschillende doelgroepen: de geïnteresseerde burger die op zoek is naar informatie, de lokale besturen en de collega's van de overige Provinciale diensten. De archiefwebsite is rechtstreeks te openen via www.west-vlaanderen.be/archiefdienst.

Op de homepage vinden geïnteresseerden een beknopte voorstelling van de Archiefdienst en enkele praktische inlichtingen zoals contactgegevens, openingsuren en sluitingsdagen, bereikbaarheid, enz. De wie-is-wie-pagina bevat een overzicht van het archiefpersoneel en van de archiefvrijwilligers.

Onderzoekers kunnen via de rubriek 'archiefontzoek' rechtstreeks een zoekopdracht uitvoeren in 'Probat' door in de zoekbox een trefwoord in te geven. Verder vinden ze er het leeszaalreglement, een lijst van mogelijke onderzoeksthema's met de belangrijkste te gebruiken bronnen, en antwoorden op enkele veel gestelde vragen in verband met de geschiedenis van de Provincie West-Vlaanderen en het Provinciaal Archief. De rubriek 'voor u gelezen' wil de geïnteresseerden wegwijs maken in de huidige overvloed aan publicaties in verband met geschiedenis, kunstgeschiedenis, familie-kunde, erfgoed of aanverwante domeinen. Komen aan bod: boeken en tijdschriften die de nieuwste tijd (vanaf 1795) én het grondgebied van de provincie West-Vlaanderen behandelen. Van elke publicatie wordt er telkens een bibliografische beschrijving en een korte inhoudelijke voorstelling meegegeven.

Er is op de site nog een afzonderlijke rubriek voorzien voor de publicaties van de Provinciale Archiefdienst zelf en voor publicaties waarvoor personeelsleden van de Archiefdienst een bijdrage hebben geschreven.

De Provincie West-Vlaanderen is bekommerd om het documenten- en archiefbeheer bij de lokale besturen en biedt sinds 1997 een aantal concrete stimulerende maatregelen aan. Er is onder meer een subsidiereglement voor het lokale archiefbeheer. In de rubriek 'lokale archieven' kunnen geïnteresseerde besturen het subsidiereglement vinden met de erbij aansluitende



formulieren. En verder zijn er voor lokale archivariissen enkele voorbeelddocumenten opgenomen: een model van afsprakennota betreffende de overname van archief in permanente bruiklening, het *Calamiteitenplan Provinciaal Archief West-Vlaanderen* en een model van overeenkomst van tijdelijke bruiklening aan derden.

De rubriek 'archiefoverdrachten' brengt praktische informatie voor de Provinciale collega's. Zij vinden er de richtlijnen en werkinstrumenten die nodig zijn om de archiefoverdrachten vanuit de diensten naar de Archiefdienst vlot te laten verlopen: het dienstorder 'Archiefafspraken Provincie West-Vlaanderen', de archiveringskalender, het sjabloon van overdrachts- en vernietigingsborderel en de selectielijst.

Bepaalde rubrieken hebben niet één specifieke doelgroep voor ogen. De 'Archiefbrief Provincie West-Vlaanderen' wordt vier keer per jaar verstuurd naar een uitgebreid adressenbestand en richt zich tot iedereen die interesse heeft in de werking van de (West-Vlaamse) archieven. De nieuwsbrief wordt niet alleen rechtstreeks naar de abonnees gestuurd, maar is ook integraal te lezen op de website, samen met de nummers van de oudere jaargangen 2009-2014. Archiefnieuws 'heet van de naald' wordt aangeboden onder de rubriek 'nieuws'; het meest recente jaarverslag van de Provinciale Archiefdienst onder 'jaarverslagen'. Dit jaarverslag bevat een beschrijving van de werkvoordingen en realisaties van het voorbije jaar van zowel de Archiefdienst als van de Provinciale Archiefcommissie. De rubriek 'links' spreekt voor zich: er zijn links naar de websites van bovenlokale archieven, van lokale archieven, van de andere Vlaamse provinciale archieven en van enkele overkoepelende initiatieven, zoals 'Archiefbank Vlaanderen'.



De rubriek 'WAP' verwijst naar het West-Vlaams ArchievenPlatform (WAP), een feitelijke vereniging die in 2001 opgericht werd om het overleg tussen de archiefdiensten in de provincie te organiseren. Jaarlijks op de derde maandag van maart is er een algemene vergadering – de WAP-dag – voor de vertegenwoordigers van de West-Vlaamse archieven. Tijdens deze vergaderingen worden inhoudelijke archiefthema's besproken en zijn er informele momenten om de contacten tussen de deelnemers te bevorderen.

De Provinciale Archiefdienst brengt onder de 'WAP'-rubriek telkens het verslag en de presentaties van de jaarlijkse WAP-dag, evenals de WAP-Archievenbank. Deze databank bevat informatie over de West-Vlaamse archieven en is gebaseerd op verschillende enquêtes uitgevoerd door de Provinciale Archiefdienst bij de lokale besturen.

Wie op de hierboven beschreven webpagina's geen antwoord op zijn of haar vraag vindt, of suggesties of opmerkingen heeft, kan zich via het online formulier 'stel een vraag' direct tot de Archiefdienst richten.



Vrijwilligers in het Provinciaal Archief

Het werken met vrijwilligers is eerder bescheiden van start gegaan in 2002, toen enkele personen zich in het enthousiasme van het eerste Vlaamse Erfgoedweekend spontaan aanboden. Uiteindelijk startten twee vrijwilligers die zich samen drie halve dagen per week kwamen inzetten. Naar aanleiding van de opening in 2004 van het nieuwe Archiefgebouw in Sint-Andries meldden zich nogmaals meerdere kandidaten. Om organisatorische en praktische redenen werd hun aantal beperkt tot tien.

Iedere kandidaat-vrijwilliger doorloopt een vaste 'aanwervingsprocedure'. In een kennismakingsgesprek worden de Archiefdienst, het archief en het werkaanbod voorgesteld. Daarbij wordt er steeds ook gepeild naar de verwachtingen en de vaardigheden van de kandidaat. Na een proeftijd van een drietal weken volgt een nieuw gesprek en wordt in principe een 'vrijwilligersovereenkomst' afgesloten en door de Deputatie gevalideerd. In deze overeenkomst zijn de onderling afgesproken werktijden vastgelegd, de modaliteiten van de inzet bepaald en is een verzekering burgerlijke aansprakelijkheid en tegen ongevallen in de categorie arbeidsongevallen en beroepsziekten gegarandeerd.

Vandaag zijn er in het Provinciaal Archief negen vrijwilligers bedrijvig; zes mannen en drie vrouwen. Het gaat steeds om mensen die uit het gewone arbeidscircuit weggevallen zijn wegens pensionering, werkloosheid of een beperking. De groep is in de loop der jaren vrij stabiel gebleven. Zeven van hen konden al gevierd worden voor meer dan tien jaar inzet.

De vrijwilligers komen op vooraf vastgestelde tijdstippen, elk één tot maximaal twee halve dagen per week. Ze verrichten verschillende taken, die steeds zeer arbeidsintensief zijn: ontsluiten van de handbibliotheek en van documentaire reeksen, verlenen van assistentie bij de basisinventarisering, aanmaken van een biografische databank van Provincieraadsleden of invoeren van lijsten met plaats- of persoonsnamen.

Elke vrijwilliger wordt bij zijn of haar werkzaamheden begeleid door een vast archiefpersoneelslid. Er wordt naar gestreefd om alle vrijwilligers zoveel mogelijk in het archiefteam op te nemen en bij de personeelsactiviteiten te betrekken. Zo worden ze uitgenodigd om deel te nemen aan de koffiepauzes, de jaarlijkse daguitstap en het Nieuwjaarsetentje. Ook vindt er elk najaar een ontvangst van de volledige groep in het Archiefgebouw plaats waarop steeds een gerealiseerd deelaspect van het vrijwilligerswerk gepresenteerd wordt.

De vrijwilligerswerking schept duidelijk een win-win-situatie. De vrijwilligers bieden onbezoldigde inzet aan samen met kennis en vaardigheden, en bekomen hiervoor een zinvolle en resultaatgerichte bezigheid, een ankerpunt in hun weekinvulling en deelname in een andere (groeps)omgeving. De Provinciale Archiefdienst bekommt vele extra werkuren, wat een ruimere ontsluiting en een betere toegankelijkheid van de documenten meebrengt.

Voorstelling van de werkresultaten van de archiefvrijwilligers in het Provinciaal Archiefgebouw op 2 december 2014 (foto Patrick Rijckaert – Provinciale Archiefdienst West-Vlaanderen).

Literatuur

Over het Provinciaal Archief West-Vlaanderen

Eerdere beschrijvingen en voorstellingen van het Provinciaal Archief West-Vlaanderen zijn te vinden in: J. Vannieuwenhuysse, 'Nieuwe bezems vegen doorgaans schoon. Naar een efficiënte archiefzorg en -beheer bij het Provinciebestuur West-Vlaanderen', in *Qui valet ingenio. Liber amicorum aangeboden aan dr. Johan Decavele ter gelegenheid van zijn 25-jarig ambtsjubileum als stadsarchivaris van Gent, Gent*, 1996, p. 489-502.

J. Vannieuwenhuysse, 'Wie maaien wil, moet zaaien. De archiefpolitiek van het Provinciebestuur West-Vlaanderen', in *Door de archivistiek gestrikt. Liber amicorum prof. dr. Juul Verhelst – Archiefinitiatief* (f) 4, Brussel, 2000, p. 363-3720.

J. Vannieuwenhuysse, 'De Provinciale Archiefdienst West-Vlaanderen op kruissnelheid. Een stand van zaken', in *Handelingen van het Genootschap voor Geschiedenis te Brugge* 144 (2007), nr. 2, p. 463-480.

Masterproeven over het Provinciaal Archief West-Vlaanderen

In het Provinciaal Archief West-Vlaanderen waren tot hiertoe 9 stagiairs van de Master na Master 'Archivistiek: Erfgoedbeheer en Hedendaagse Documentbeheer' bedrijvig. Telkens legden zij met goed gevolg een eindwerk voor over een deelaspect van het archiefbeheer.

E. Strubbe, *Dubbel-bewaring in provinciale en gemeentelijke archieven inzake het administratief toezicht uitgeoefend door de provincie in naam van de federale en de Vlaamse Regering: de bewaar- en vernietigingslijst*. Promotor prof. dr. F. Scheelings, VUB-RUG-KULeuven, academiejaar 2000-2001.

D. Pots, *Het Speciaal Onderstandsfonds en het Fonds voor Medische, Sociale en Pedagogische Zorg voor Gehandicapten in de Provincie West-Vlaanderen. Een voorstel tot selectie en een bijdrage tot de valorisatie van sociale dossiers*. Promotor prof. dr. F. Scheelings, VUB-Archivistiek en Hedendaags Documentbeheer, academiejaar 2001-2002.

H. Vandeginste, *Inventaris van het archief van de groep West-Vlaanderen, afdeling Brugge van de Nationale Maatschappij van Buurtspoorwegen (1895-1977)*. Promotor prof. dr. G. Janssens, VUB-Master na Master Archivistiek: Erfgoed- en Hedendaags Documentbeheer, academiejaar 2004-2005.

J. Vermote, *De 3de Afdeling van het Provinciebestuur van West-Vlaanderen (ca. 1885-1973): beschrijving van de archiefvormer en het archiefbestand*. Promotor prof. dr. M. Vandermaesen, VUB-Master na Master Archivistiek:

Erfgoed- en Hedendaags Documentbeheer, academiejaar 2006-2007.

L. Breyne, *De problematiek van verzuurd papier. Casus: verzuring in het Provinciaal Archief West-Vlaanderen*. Promotor prof. dr. B. Ballaux, VUB-Master na Master Archivistiek: Erfgoedbeheer en Hedendaags Documentbeheer, academiejaar 2007-2008.

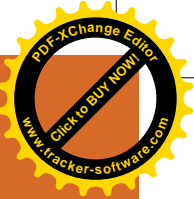
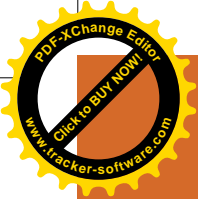
G. Vlaemynck, *Architecturale Wederopbouwarchieven in de Westhoek. Inventaris van het archief van Camille Van Elslande (1911-1962)*. Promotor prof. dr. G. Janssens, VUB-Master na Master Archivistiek: Erfgoedbeheer en Hedendaags Documentbeheer, academiejaar 2008-2009.

T. Beauprez, *Inventaris van het archief van het Brugse architectenbureau Charels, Charels en Hamel bewaard in het Provinciaal Archief West-Vlaanderen*. Promotor prof. dr. G. Janssens, VUB-Master na Master Archivistiek: Erfgoedbeheer en Hedendaags Documentbeheer, academiejaar 2009-2010.

J. Van Houtryve, *Opmaak van een informatiebeheerplan voor de dienst Milieu-, Natuur- en Waterbeleid bij de Provincie West-Vlaanderen*. Promotor prof. dr. B. Ballaux, VUB-Master na Master Archivistiek: Erfgoedbeheer en Hedendaags Documentbeheer, academiejaar 2013-2014.

W. Vandebossche, *Onderzoek naar wetgeving, administratieve praktijken, documentvorming en bewaarplaatsen inzake militie in West-Vlaanderen*. Promotor prof. Dr. E. Put, VUB-Master na Master Archivistiek: Erfgoedbeheer en Hedendaags Documentbeheer, academiejaar 2014-2015.

Illustratie achterkaft: aankondiging van de 'Provinciale prijskamp voor den opschik der volkswoningen' in augustus 1934. De affiche is afkomstig uit het archief van de Provinciale Commissie voor den opschik der Werkmanswoningen, de voorloper van het Provinciaal Comité ter Bevordering van de Wooncultuur (BE PAWV A/A/1042).



in de Steigers

Colofon

In de Steigers
Erfgoednieuws uit West-Vlaanderen

verschijnt vier maal per jaar en is een uitgave van de Provinciale Dienst voor Cultuur, Afdeling Cultureel Erfgoed, in opdracht van de Deputatie van de Provincie West-Vlaanderen

Redactieadres: *In de Steigers*, Dienst voor Cultuur, Provinciehuis Boeverbos, Koning Leopold III-laan 41, 8200 Sint-Andries (Brugge)

E-mail: jeroen.cornilly@west-vlaanderen.be

Redactionele coördinatie: Jeroen Cornilly

Vormgeving, pre-press: Philip Gesquière,
Provincie West-Vlaanderen, Grafische Dienst

Druk: Provincie West-Vlaanderen, Grafische Dienst

Verantwoordelijke uitgever: Jan Denolf, directeur dienst cultuur,
Provincie West-Vlaanderen

Abonnementen: 7,5 euro per jaar. Om een abonnement te nemen stuurt u een bericht met uw naam en adres naar het redactieadres.

Oude nummers: oude jaargangen zijn vanaf 2002 nog verkrijgbaar tegen 2,5 euro (2002), 5 euro (2003-2010) of 7,5 euro (2011-2013).

Werkten mee aan dit nummer: Marc De Vos,
Johan Vannieuwenhuysse en Isabelle Verheire.

Gedrukt op milieuvriendelijk papier



Huismoeders!

Doet mede aan den wedstrijd voor

ORDE en NETHEID

in de werkmanswoning.
Augustus 1934.

Talrijke prijzen - Inlichtingen bij het Provinciaal Bestuur,
3de Afdeeling, bureel 9, BRUGGE.

